



MicroMade

Instrukcja instalacji
rejestratora czasu pracy

bibi-C24



Copyright © 2014 by **MicroMade**

All rights reserved

Wszelkie prawa zastrzeżone

MicroMade
Gałka i Drożdż sp. j.

64-920 PIŁA, ul. Wieniawskiego 16

Tel./fax: 67 2132414

E-mail: mm@micromade.pl

Internet: www.micromade.pl

Wszystkie nazwy i znaki towarowe użyte w niniejszej publikacji są własnością odpowiednich firm.

Spis treści

1. Ogólny opis urządzenia.....	4
2. Dane techniczne.....	4
3. Instalacja.....	5
3.1 Zasilanie urządzenia.....	5
3.2 Montaż.....	5
3.3 Uruchomienie rejestratora.....	6
4. Konfiguracja rejestratora w programie bibi.....	10
4.1 Przypisanie rejestratora do instalacji.....	10
4.2 Ustawienie parametrów pracy rejestratora.....	12
5. Obsługa rejestratora bibi-C24.....	14
6. Obsługa rejestratora przez stronę www.....	17
7. Kłopot z przypisaniem rejestratora do instalacji.....	20

1. Ogólny opis urządzenia

Rejestrator czasu pracy **bibli-C24** jest urządzeniem przeznaczonym do ewidencji czasu pracy pracowników wyposażonych w identyfikatory zbliżeniowe RFID typu Unique (125 kHz). Urządzenie może pracować samodzielnie lub być częścią systemu kontroli dostępu i rejestracji czasu pracy **bibinet**.

Wybór rodzaju rejestrowanego zdarzenia (wejście, wyjście, normalne, służbowe, przerwa itp.) odbywa się na kolorowym panelu dotykowym rejestratora.

Komunikacja z komputerem zarządzającym realizowana jest poprzez sieć Ethernet protokołem TCPiP.

2. Dane techniczne

● Parametry podstawowe:

- ◆ Warunki pracy +5°C...+40°C, IP 40
- ◆ Napięcie zasilania PoE, 12-24V DC, 2W
- ◆ Wymiary 155 x 150 x 37 mm
- ◆ Mocowanie kołkami rozporowymi na puszcze instalacyjnej
- ◆ Dostępne kolory lava, jasnoszary

● Łącze Ethernet:

- ◆ Prędkość transmisji 10/100 Mbps
- ◆ Długość połączenia do 50m
- ◆ Kabel UTP Cat5 lub lepszy
- ◆ Złącze RJ45 10/100 Base-TX

● Wyświetlacz:

- ◆ Wielkość 3,5"
- ◆ Rozdzielczość 320 x 240
- ◆ Panel dotykowy rezystancyjny

● Identyfikatory:

- ◆ Typ Unique, EM4200, EM4102, 125 kHz
- ◆ Odczytywana informacja identyfikator transpondera (UID)

● Pamięć:

- ◆ Bufor zdarzeń 65 000
- ◆ Pojemność kart 10 000

3. Instalacja

3.1 ZASILANIE URZĄDZENIA

Do zasilania rejestratora **bibi-C24** należy zastosować zasilacz DC 12 - 24V z podtrzymaniem bateryjnym lub bez wyposażony w podwójną lub wzmocnioną izolację napięcia wyjściowego od sieci zasilającej gwarantującą ochronę przed porażeniem użytkowników zasilanych urządzeń.

Wyjście zasilacza powinno posiadać zabezpieczenie nadprądowe o prądzie znamionowym zabezpieczenia nie większym niż 5A.

Zasilacz podłączony powinien być do sieci AC230V w pobliżu gniazda sieci Ethernet, do którego podłączony będzie rejestrator **bibi-C24**. Wyjście DC podłącza się poprzez adapter PoE z kablem Ethernetowym (UTP). Długość kabla nie powinna przekraczać 50 m ze względu na spadki napięcia zasilania.

3.2 MONTAŻ

Montażu zasilacza i rejestratora **bibi-C24** powinien dokonywać wykwalifikowany instalator, posiadający wymagane zezwolenia i uprawnienia do ingerencji w instalacje 230V/AC oraz instalacje niskonapięciowe.

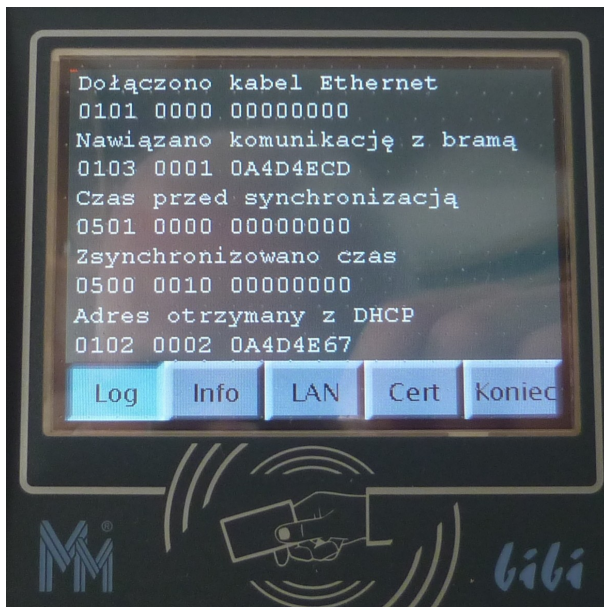
Rejestrator powinien być zamontowany w pomieszczeniu zamkniętym o normalnej wilgotności powietrza i temperaturze z zakresu 5°C do 40°C.

Typowo do podłączenia rejestratora należy przygotować puszkę instalacyjną z doprowadzonym do niej kablem UTP z zarobioną końcówką RJ45. Puszka powinna być umieszczona na wysokości około 130 - 150 cm od podłoża (na wysokości wzroku). Symetrycznie z dwóch stron puszki powinny być umieszczone kołki rozporowe zgodnie z szablonem montażowym (lub zgodnie z otworami montażowymi w tylnej części obudowy rejestratora).

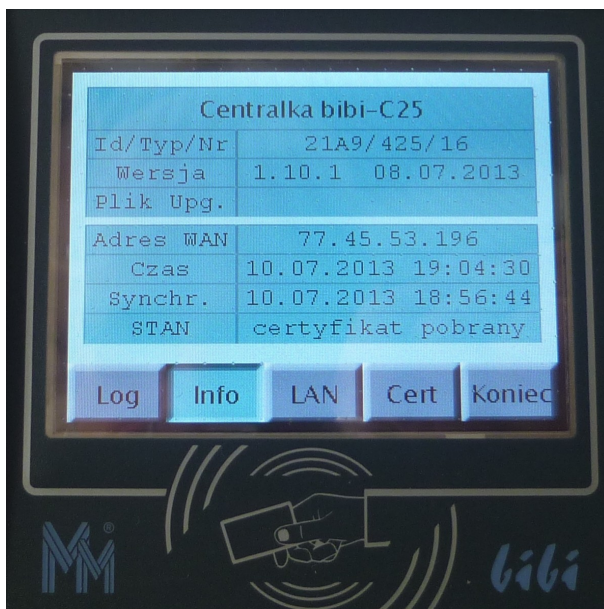
- Przez środkowy otwór w dolnej części obudowy **bibi-C24** należy przełożyć kabel UTP z zarobioną końcówką RJ45
- Przy pomocy wkrętów zamocować tylną część obudowy na ścianie (podłożu) tak aby jego otwór z kablem UTP znalazł się w świetle puszki instalacyjnej.
- Kabel Ethernet zakończony złączem RJ45 wpiąć do gniazda znajdującym się w głównej części rejestratora **bibi-C24**
- Dbając o odpowiednie ułożenie kabla wewnątrz rejestratora należy od góry nałożyć część główną (z wyświetlaczem) na tylną zamocowaną do podłoża.
- Od dołu przykręcić dwa wkręty łączące obie części obudowy rejestratora

3.3 URUCHOMIENIE REJESTRATORA

Po podłączeniu zasilania i wpięcia rejestratora w sieć komputerową na ekranie **bibi-C24** pokażą się informacje opisujące kolejne czynności wykonywane przez urządzenie (ekran **Log**). Z tych zapisów można się zorientować które czynności rejestratorowi udało się wykonać, a z którymi ma ewentualnie problemy.



Naciskając klawisze znajdujące się w dolnej części ekranu można wybierać poszczególne pozycje menu instalatora.



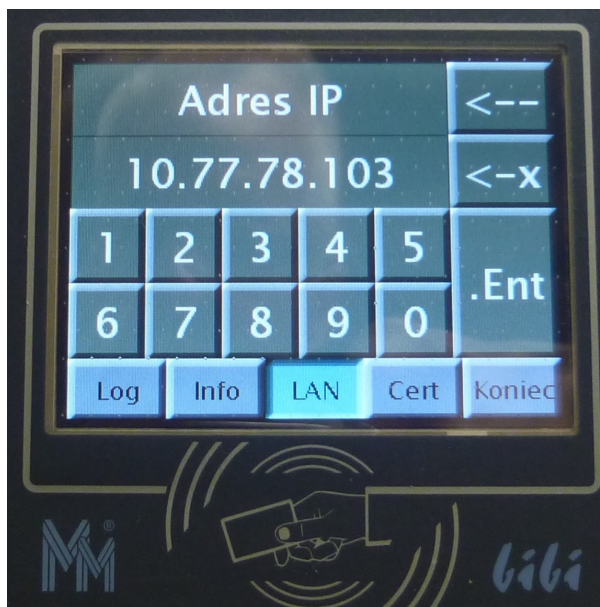
Ekran **Info** pokazuje aktualny stan konfiguracyjny rejestratora: wersję oprogramowania, numer IP urządzenia w sieci, aktualny czas i datę jego ostatniej synchronizacji.



Ekran **LAN** informuje o aktualnej konfiguracji urządzenia w sieci komputerowej. W tej pozycji możliwe jest ustawienie stałego adresu IP rejestratora (jeżeli nie ma być przydzielany przez DHCP). W tym celu należy przełączyć przycisk **DHCP ON** na **DHCP OFF**.

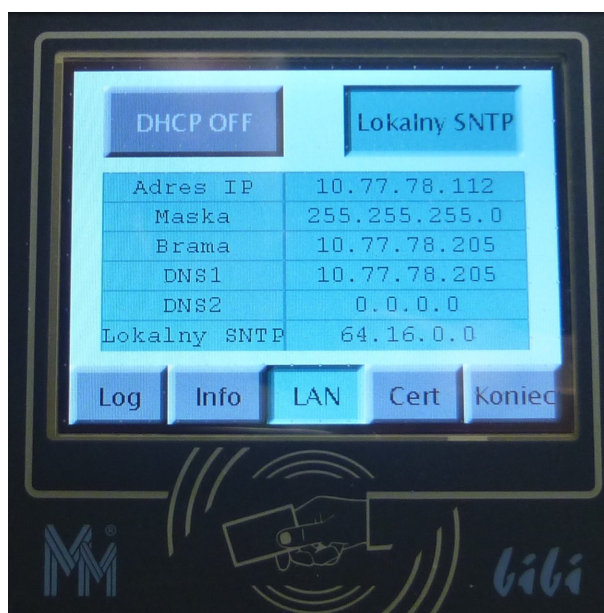


Następnie naciskając ekran dotykowy w środkowej części (np: na tabelce) można przejść do ekranu edycji. Używając klawisza <-x oraz klawiatury numerycznej można ustawić wszystkie parametry stałego numeru IP urządzenia.



W podobny sposób można ustawić lokalny numer serwera czasu rzeczywistego SNTP. Standardowo rejestrator pobiera aktualny czas z internetu. W przypadku braku połączenia z internetem można wskazać wzorzec czasu SNTP w lokalnej sieci komputerowej.

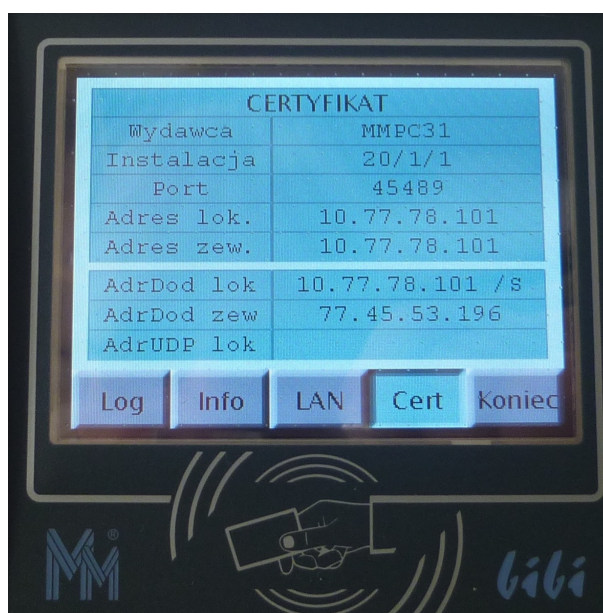
W tym celu należy wcisnąć klawisz **Lokalny SNTP** i naciskając ekran dotykowy w miejscu tabelki przejść do ekranu edycji.



Edycję przeprowadzamy podobnie jak ustawianie stałego numeru IP urządzenia w sieci komputerowej.



Po zakończeniu edycji ostatnie wciśnięcie klawisza **.Ent** przywróci informacyjny wygląd ekranu **LAN**.



Ostatni ekran **Cert** pokazuje informacje o certyfikacie opisującym komputer, z którym ma łączyć się rejestrator .

Klawisz **Koniec** przełącza rejestrator w stan normalnej pracy.



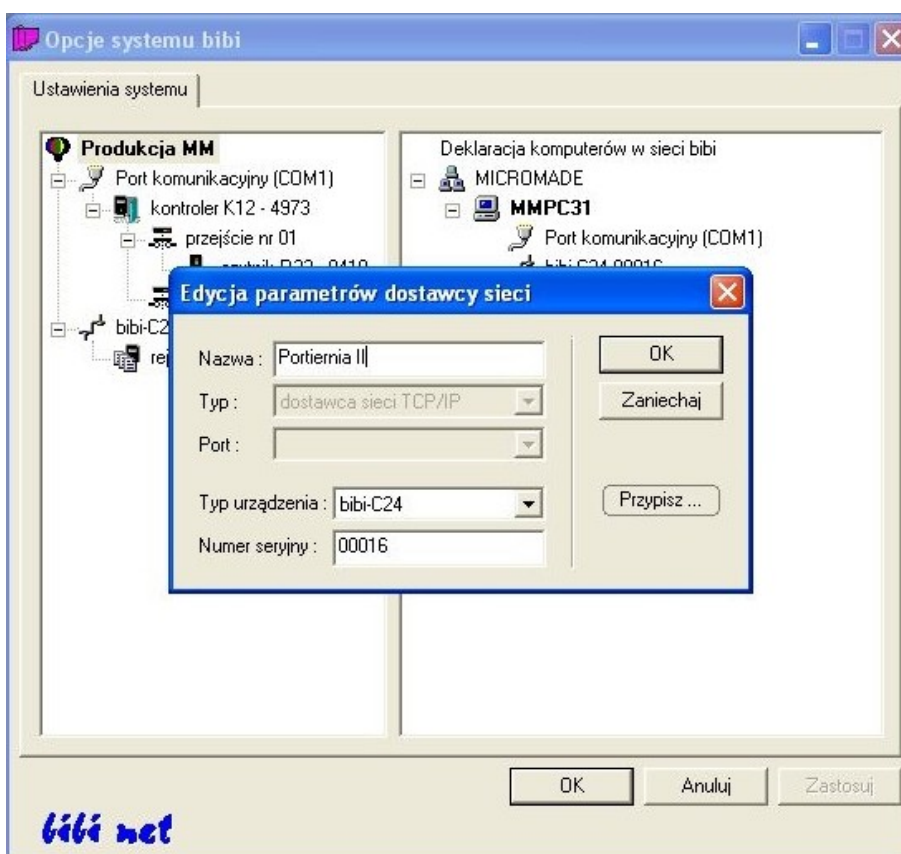
4. Konfiguracja rejestratora w programie bibi

Nowy rejestrator może współpracować z dowolną instalacją *bibinet*. Aby komunikował się z wybraną instalacją, należy go z nią powiązać. Można to uczynić w programie *bibi*.

4.1 PRZYPISANIE REJESTRATORA DO INSTALACJI

Powiązanie z instalacją wykonujemy poprzez przypisanie rejestratora do konkretnego węzła w instalacji. Należy wybrać taki węzeł, który będzie stosunkowo często włączony (najlepiej na stałe np. komputer w serwerowni), tak aby dane z rejestratora zawsze służyły on-line do systemu *bibinet*.

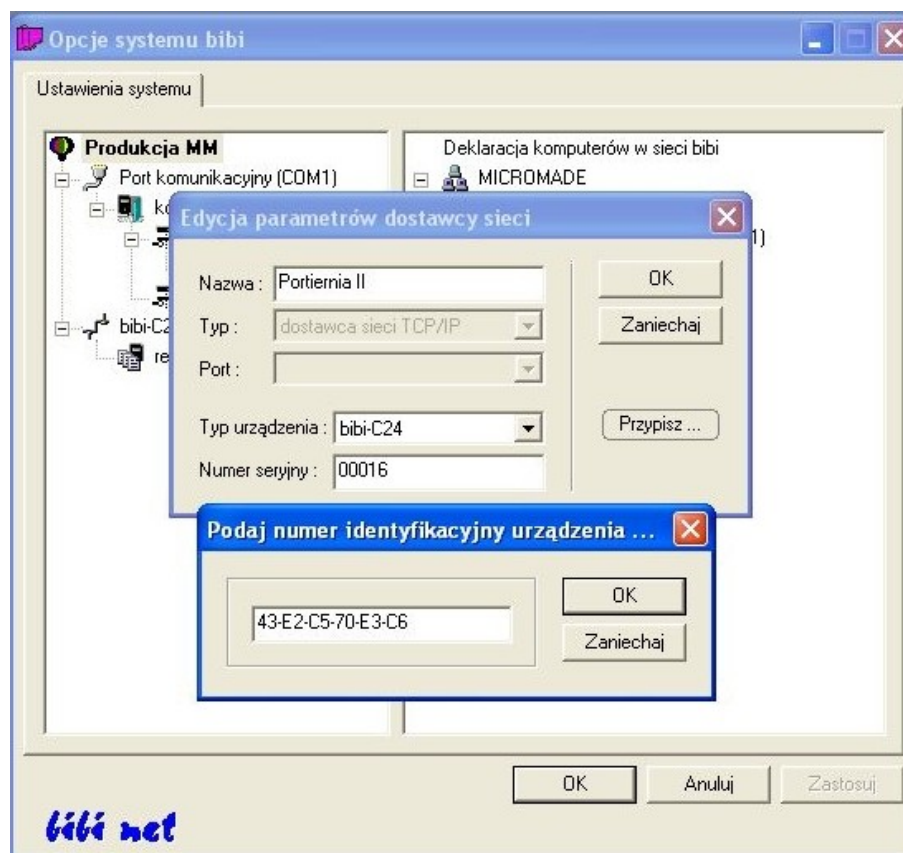
Po otwarciu okna *Opcje systemu bibi* klikamy prawym klawiszem myszy na nazwie komputera – węzła sieci *bibinet* i z menu wybieramy funkcję *dodaj dostawcę*.



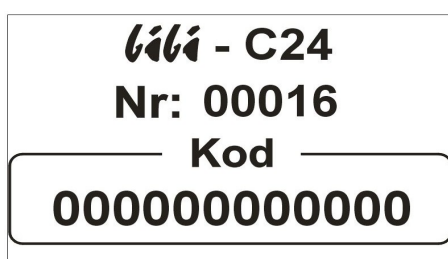
W otwartym okienku podajemy parametry:

- Typ - dostawca sieci TCP/IP
- Typ urządzenia - *bibi-C24*
- Numer seryjny - numer ten można znaleźć na naklejce z tyłu urządzenia
- Nazwa - domyślna nazwa *bibi-C24 numer* zostanie automatycznie utworzona po podaniu numeru urządzenia. Nazwę możemy zmienić na dowolną, np. wskazującą na lokalizację tego interfejsu.

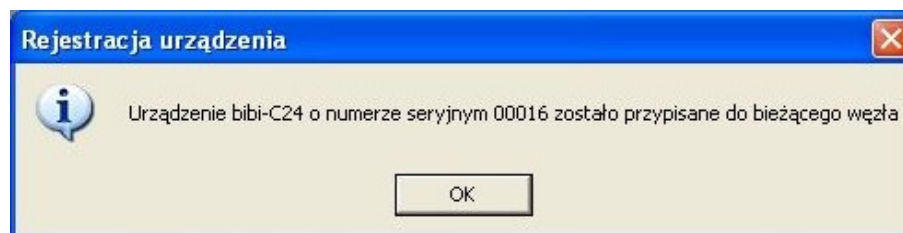
Po naciśnięciu klawisza [OK] urządzenie zostanie podpięte pod węzeł w oknie *Opcje systemu bibi*. Ponownie otwieramy okienko edycji parametrów dostawcy sieci poprzez kliknięcie na nazwie rejestratora.



W otwartym okienku naciskamy klawisz *Przypisz...* Otworzy się kolejne okienko, w którym należy wpisać numer identyfikacyjny czyli kod danego rejestratora. Kod ten możemy znaleźć na naklejce umieszczonej wewnątrz urządzenia na tylnej ścianie. Druga identyczna naklejka jest umieszczona na karcie gwarancyjnej rejestratora.



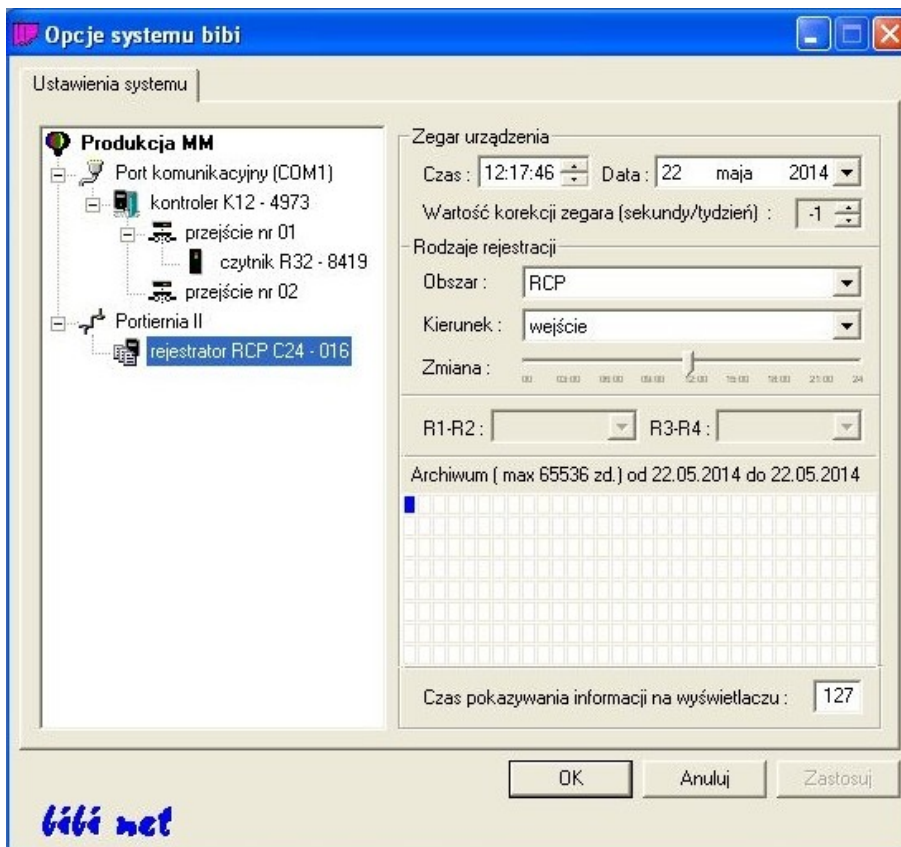
Wpisany kod należy zatwierdzić klawiszem [OK]. Jeżeli kod jest prawidłowy program zarejestruje urządzenie, co potwierdzi odpowiednim komunikatem.



Proces powiązania interfejsu do danej instalacji został zakończony.

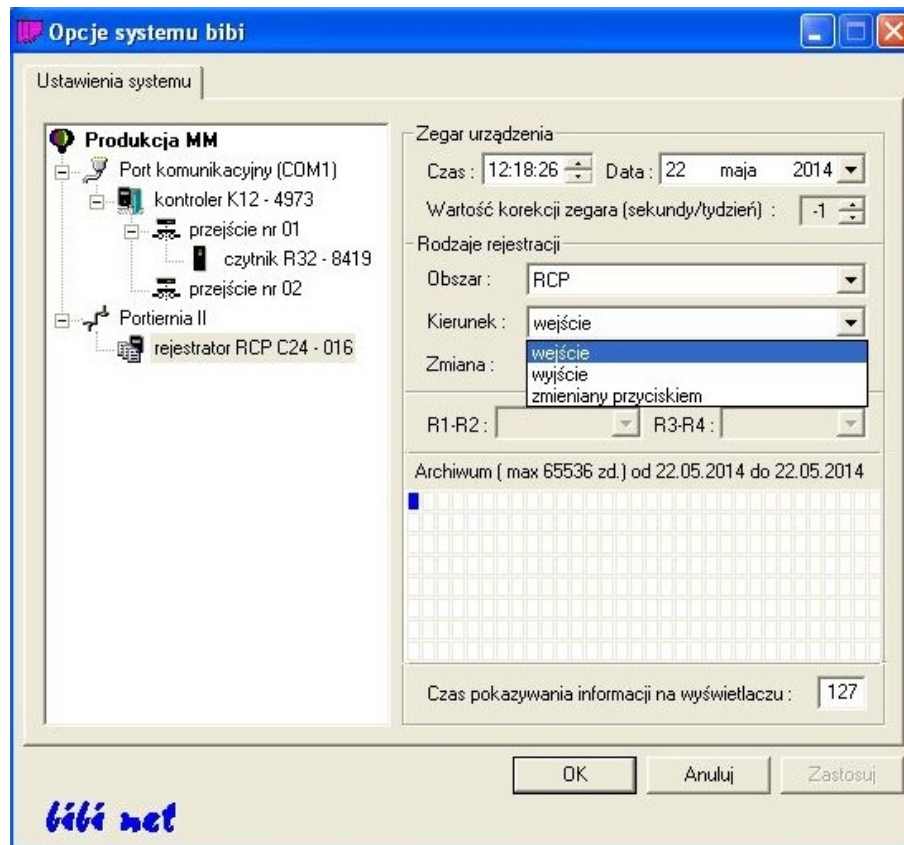
4.2 USTAWIENIE PARAMETRÓW PRACY REJESTRATORA

Po przypisaniu rejestratora do instalacji należy ustawić jego sposób działania. W tym celu należy kliknąć myszką z lewej strony okna Opcje systemu bibi na wybranym rejestratorze.



Następnie wybrać wcześniej zadeklarowany w zakładce *Obszary Panela Sterującego* programu *Obszar*, przy którym chcemy rejestrować czas pracy pracowników. Wówczas pracownicy, którzy mają uprawnienia dostępu do *Strefy dostępu* obejmującej ten obszar będą mogli rejestrować się na wybranym rejestratorze.

Ustalamy kierunek zdarzenia, które ma być rejestrowane standardowo na rejestratorze. Do rejestracji czasu pracy małej liczby osób można ustawić opcję *zmieniany przyciskiem*. Przy dużej liczbie pracowników lepiej powiesić dwa rejestratory na przejściu i ustawić tak, aby jeden rejestrował tylko wejścia a drugi tylko wyjścia. Zwiększy to znacznie przepustowość takiego przejścia.



Rejestrator ustawiony na sztywno na rejestrację jednego kierunku można na 1 kartę przełączyć w celu zarejestrowania przeciwnego kierunku zdarzenia. Jeżeli karta nie zostanie zbliżona w ciągu 10 sekund rejestrator wróci do poprzedniego ustawienia rejestracji.

Można też suwakiem *Zmiana* ustawić godzinę, w której rejestrator sam automatycznie będzie zmieniał kierunek rejestracji z wejścia na wyjście. Aby ustawienie suwaka nie miało wpływu na konfigurację rejestratora należy ustawić go w skrajne lewe położenie (godzina 0)

5. Obsługa rejestratora *bibi-C24*

Na standardowym ekranie rejestratora wyświetlany jest aktualna data i godzina oraz 3 klawisze: wejście, wyjście i klawisz funkcyjny bibi



Klawisz funkcyjny bibi uruchamia dodatkowe menu służące do wyboru rodzaju rejestrowanego zdarzenia. Po wyborze ekran przełącza się na inny kolor charakterystyczny dla danego typu:

- zielony – rejestracje normalne
- czerwony – rejestracje służbowe
- niebieski – rejestracje socjalne (przerwa, papieros itp.)



Poprawnie zarejestrowana karta sygnalizowana jest pojedynczym sygnałem dźwiękowym i potwierdzeniem na ekranie.



Przyłożenie do czytnika karty, która nie ma uprawnień do rejestrowania się na rejestratorze powoduje wygenerowanie dźwięku ostrzegawczego (3 krótkie dźwięki) i wyświetleniem czerwonego ostrzegawczego znaku X na wyświetlaczu.



Jeżeli po przyłożeniu karty do czytnika rejestratora pojawi się pusty ekran, to oznacza, że karta nie została wprowadzona do systemu bibinet.



Jeżeli, rejestrator w ogóle nie reaguje na zbliżoną kartę, wówczas należy sądzić, że karta jest albo uszkodzona, albo nie jest kartą standardu Mifare 13,56 MHz.

6. Obsługa rejestratora przez stronę www

W przypadku, gdy zachodzi taka konieczność można konfigurować zdalnie rejestrator przez wbudowaną w niego stronę www.

W tym celu należy wpisać w przeglądarkę internetową adres IP rejestratora i w oknie logowania wpisać login: Administrator i hasło: bibi

Otworzy się wówczas strona www rejestratora.

The screenshot shows the web interface for the bibi-C24 device. At the top left is the MicroMade logo. At the top right is the 'bibi-C24' logo and the text 'Rejestrator czasu pracy do systemu bibinet'. Below this is a navigation menu with links: 'Urządzenie', 'LAN', 'Czas', 'Certyfikat', 'Dziennik', 'Hasło', 'Blokuj', and 'Wyloguj'. A red banner message states: 'Możliwość edycji ustawień została zablokowana.' Below this, a light blue banner says: 'Urządzenie skojarzone z instalacją 930 z węzłem MMPC31.' The main heading is 'Rejestrator bibi-C24'. The 'Informacje o urządzeniu' section contains the following data:

Informacje o urządzeniu		
Typ: 424	Identyfikator: 21A8	Numer: 16
Firmware:	Wersja: 1.10.3	Data: 21.05.2014
Plik Upgrade:	Wersja: 0.0.0	Data: 01.01.1970

The 'Upgrade' section features a file input field labeled 'Plik Upgrade', a 'Przełączaj...' button, and a 'Wyślij plik' button. The text 'Nie wybrano pliku.' is displayed next to the input field. Below this is the 'Zapisz stan urządzenia do pliku' section with a 'Zapisz plik na dysku' button.

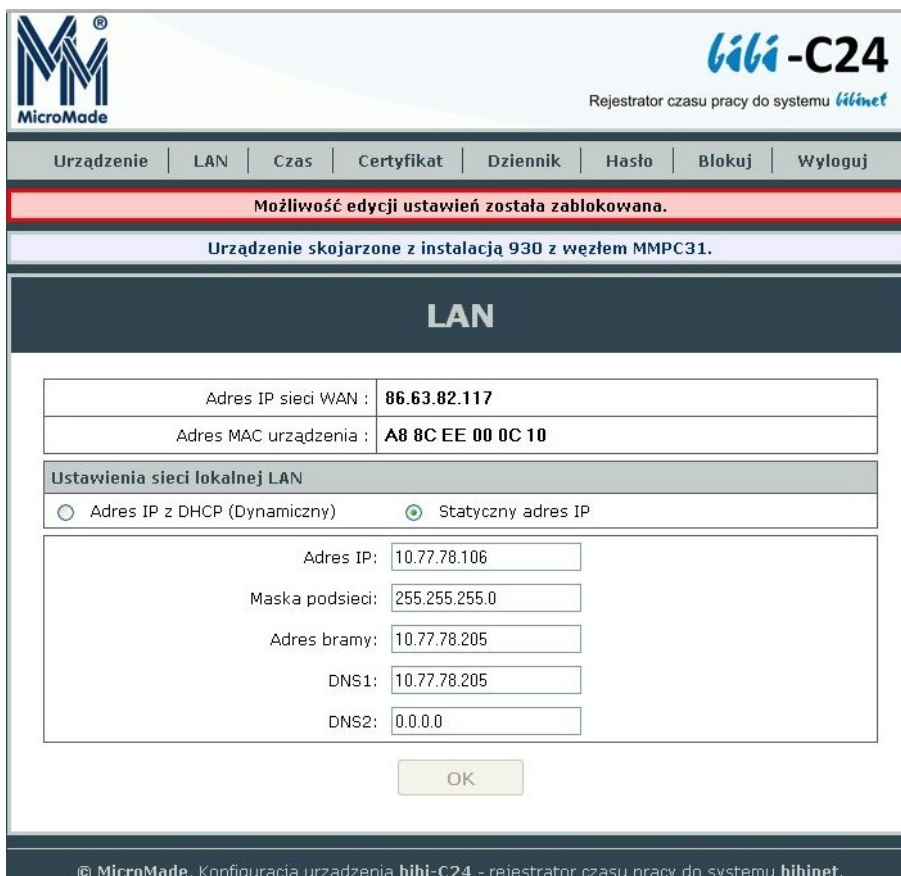
© MicroMade. Konfiguracja urządzenia bibi-C24 - rejestrator czasu pracy do systemu bibinet.

Jeżeli rejestrator został przypisany wcześniej do instalacji **bibinet** to możliwość edycji większości ustawień będzie zablokowana.

W zakładce **Urządzenie** można ręcznie wpisać nowsze oprogramowanie do rejestratora (normalnie dzieje się to automatycznie z programu bibi) – ramka *Upgrade*.

Można też przy pomocy klawisza *Zapisz plik na dysku* zapisać dziennik pracy rejestratora i przeanalizować go w przypadku występowania problemów z pracą urządzenia.

W zakładce LAN można ustawić (zmienić) numer IP urządzenia w sieci lokalnej.



MicroMade bibi-C24
Rejestrator czasu pracy do systemu bibinet

Urządzenie | LAN | Czas | Certyfikat | Dziennik | Hasło | Blokuj | Wyloguj

Możliwość edycji ustawień została zablokowana.

Urządzenie skojarzone z instalacją 930 z węzłem MMPC31.

LAN

Adres IP sieci WAN :	86.63.82.117
Adres MAC urządzenia :	A8 8C EE 00 0C 10

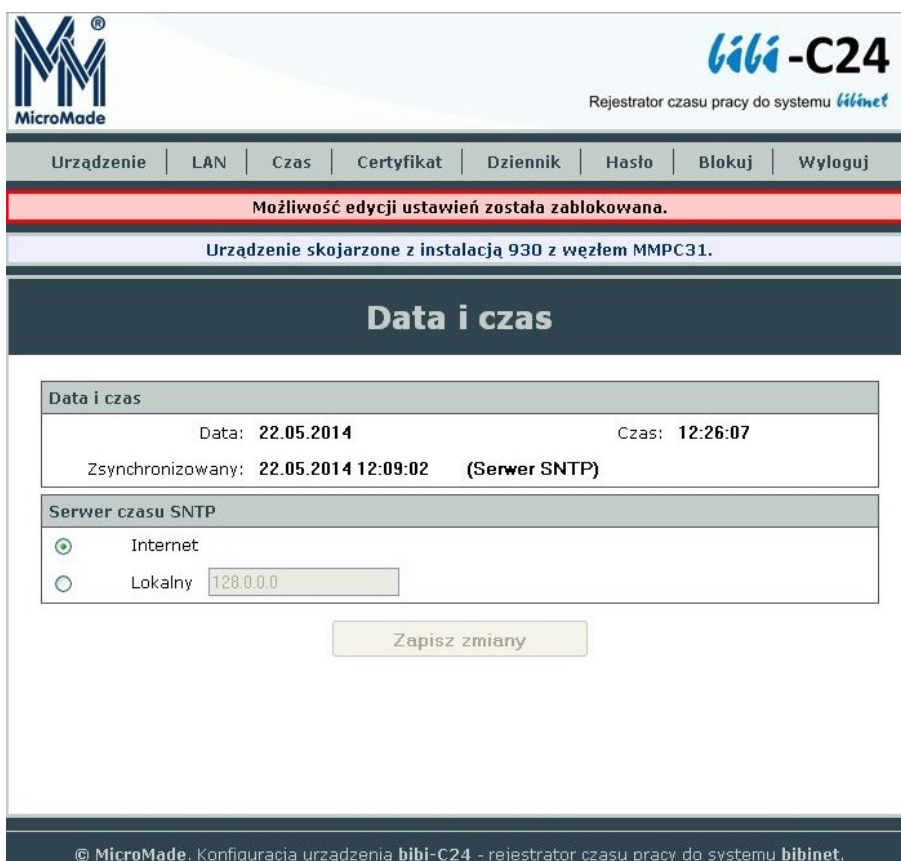
Ustawienia sieci lokalnej LAN

Adres IP z DHCP (Dynamiczny)
 Statyczny adres IP

Adres IP:	10.77.78.106
Maska podsieci:	255.255.255.0
Adres bramy:	10.77.78.205
DNS1:	10.77.78.205
DNS2:	0.0.0.0

© MicroMade. Konfiguracja urządzenia bibi-C24 - rejestrator czasu pracy do systemu bibinet.

Następna zakładka **Czas** informuje o stanie synchronizacji czasu urządzenia. Zakładka **Certyfikat** przedstawia informacje o węźle (komputerze), z którym ma łączyć się rejestrator. W skrajnych przypadkach umożliwia ręczne zapisanie certyfikatu do urządzenia.



MicroMade bibi-C24
Rejestrator czasu pracy do systemu bibinet

Urządzenie | LAN | Czas | Certyfikat | Dziennik | Hasło | Blokuj | Wyloguj

Możliwość edycji ustawień została zablokowana.

Urządzenie skojarzone z instalacją 930 z węzłem MMPC31.

Data i czas

Data i czas	
Data: 22.05.2014	Czas: 12:26:07
Zsynchronizowany: 22.05.2014 12:09:02 (Serwer SNTP)	

Serwer czasu SNTP

Internet
 Lokalny 128.0.0.0

© MicroMade. Konfiguracja urządzenia bibi-C24 - rejestrator czasu pracy do systemu bibinet.

W zakładce **Dziennik** można prześledzić historię pracy rejestratora.

MicroMade bibi-C24
Rejestrator czasu pracy do systemu bibinet

Urządzenie | LAN | Czas | Certyfikat | Dziennik | Hasło | Blokuj | Wyloguj

Możliwość edycji ustawień została zablokowana.

Urządzenie skojarzone z instalacją 930 z węzłem MMPC31.

Dziennik zdarzeń

[Poprzednie >](#)

Typ	Kod	Data	Czas	Opis
Sukces	0BBB:0203	22.05.2014	12:27:20	Pobrano certyfikat węża z bibi.pl (0006; FFFF:FFFF)
Informacja	4BBB:0400	22.05.2014	12:20:22	Logowanie do servera WWW
Błąd	CBBB:0304	22.05.2014	12:19:19	Połączenie zerwane (0007)
Informacja	4BBB:0206	22.05.2014	12:12:01	Zmieniono dane węzła przez UDP (000C; 0A4D:4E65)
Sukces	0BBB:0300	22.05.2014	12:11:26	Połączenie z węzłem zestawione (0001; 0000:03A2)
Sukces	0BBB:0203	22.05.2014	12:11:25	Pobrano certyfikat węża z bibi.pl (0006; FFFF:FFFF)
Informacja	4BBB:0201	22.05.2014	12:11:25	Urządzenie powiązane z instalacją przez bibi.pl (03A2; 7FD0:CFA4)
Sukces	0BBB:0102	22.05.2014	12:11:20	Adres otrzymany z DHCP (0002; 0A4D:4E6A)
Informacja	4BBB:0200	22.05.2014	12:11:15	Wykonano połączenie z bibi.pl (0000; 5375:C2F7)
Informacja	4BBB:0103	22.05.2014	12:11:15	Nawiązano komunikację z bramą (0001; 0A4D:4ECD)

[Poprzednie >](#)

© MicroMade. Konfiguracja urządzenia bibi-C24 - rejestrator czasu pracy do systemu bibinet.

Jeżeli możliwość edycji nie została zablokowana (lub po wykonaniu RESETU urządzenia) w zakładce **Hasło** możliwa jest zmiana standardowego hasła dostępu do strony www rejestratora.

MicroMade bibi-C24
Rejestrator czasu pracy do systemu bibinet

Urządzenie | LAN | Czas | Certyfikat | Dziennik | Hasło | Blokuj | Wyloguj

Możliwość edycji ustawień została zablokowana.

Urządzenie skojarzone z instalacją 930 z węzłem MMPC31.

Hasło

Zmiana hasła

Nazwa użytkownika: **Administrator**

Hasło:

Powtórz hasło:

OK

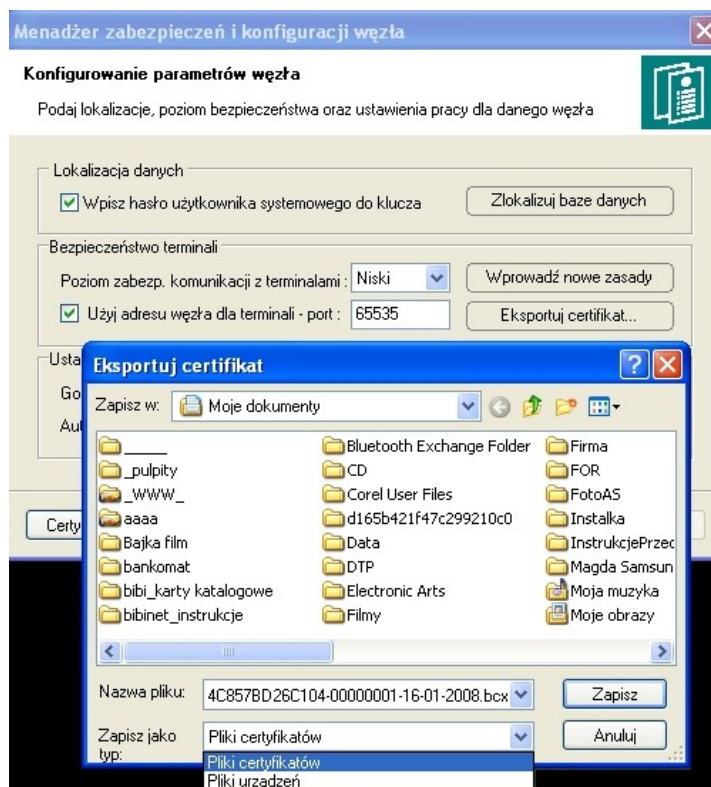
Hasło powinno składać się co najmniej z 4 znaków

7. Kłopot z przypisaniem rejestratora do instalacji

Standardowo rejestrator **bibli-C24** otrzymuje certyfikat opisujący połączenie z węzłem sieci bibinet poprzez powiadomienia rozsyłane przez serwer w sieci lokalnej (tzw. broadcast'y). Jeżeli połączenie następuje poprzez sieć internet, urządzenie łączy się z domeną techniczną bibi.pl, z której pobiera odpowiedni certyfikat.

Jeżeli urządzenie podłączone jest w innej podsieci, do której nie docierają powiadomienia (np. są blokowane przez routery), oraz zablokowane jest połączenie z internetem (brak możliwości połączenia z domeną bibi.pl) to konieczne jest „ręczne” dostarczenie certyfikatu do urządzenia.

W tym celu należy wyłączyć wszystkie aplikacje bibi korzystające z usług bibinet serwera, a następnie uruchomić program narzędziowy biServer. Wybrać opcję *Eksportuj certyfikat*, rozwinąć opcję *Zapisz jako typ: Pliki urządzeń*.



Następnie należy połączyć się z serwerem www urządzenia sieciowego (opis w pkt. 4.2). Pobranie do urządzenia certyfikatu wykonuje się w zakładce *Certyfikat*. Plik certyfikatu należy wskazać w okienku *załaduj plik certyfikatu*.

Po operacji *Wyślij plik* do urządzenia można odświeżyć okno przeglądarki i sprawdzić poprawność załadowanego certyfikatu.

Tak przygotowane urządzenie powinno w ciągu kilku minut pokazać się w oknie Opcje systemu bibi w programie bibi jako aktywne.

The screenshot displays the web interface for the bibi-C24 device. At the top left is the MicroMade logo. At the top right is the 'bibi-C24' logo and the text 'Rejestrator czasu pracy do systemu bibinet'. Below this is a navigation menu with links: 'Urządzenie', 'LAN', 'Czas', 'Certyfikat', 'Dziennik', 'Hasło', 'Blokuj', and 'Wyloguj'. Two red error messages are displayed: 'Możliwość edycji ustawień została zablokowana.' and 'Urządzenie skojarzone z instalacją 930 z węzłem MMPC31.'. The main title is 'Rejestrator bibi-C24'. Under 'Informacje o urządzeniu', the following data is shown:

Typ: 424	Identyfikator: 21A8	Numer: 16
Firmware:	Wersja: 1.10.3	Data: 21.05.2014
Plik Upgrade:	Wersja: 0.0.0	Data: 01.01.1970

The 'Upgrade' section contains a text input field for 'Plik Upgrade', a 'Przełączaj...' button, and a 'Wyślij plik' button. The text 'Nie wybrano pliku.' is displayed below the input field. The 'Zapisz stan urządzenia do pliku' section has a 'Zapisz plik na dysku' button. At the bottom, the footer reads: '© MicroMade. Konfiguracja urządzenia bibi-C24 - rejestrator czasu pracy do systemu bibinet.'

Jeżeli kłopoty z przyłączeniem rejestratora występują nadal można stan urządzenia zapisać do pliku tekstowego. Można to zrobić w zakładce *Urządzenie* klikając klawisz *Zapisz plik na dysku*.

Taki plik można przeanalizować lub przesłać na adres mm@micromade.pl z prośbą o pomoc w rozwiązaniu problemu.



Nie wyrzucać zużytych urządzeń elektrycznych i elektronicznych, baterii i akumulatorów razem z odpadami komunalnymi, ze względu na obecność niebezpiecznych dla środowiska substancji. Tego typu odpady należy przekazać do punktu zbiórki w celu poddania recyklingowi. Informacja o punktach zbiórki dostępna jest u lokalnych władz samorządowych lub w placówkach handlowych.