



# libinet

**SIECIOWY SYSTEM KONTROLI DOSTĘPU  
I REJESTRACJI CZASU PRACY**

**Historia zmian 1.10.7.5**

Copyright © 2014 by **MicroMade**

All rights reserved

Wszelkie prawa zastrzeżone

# **MicroMade**

## **Gałka i Drożdż sp. j.**

**64-920 PIŁA, ul. Wieniawskiego 16**

**Tel./fax: 67 213.24.14**

**E-mail: [mm@micromade.pl](mailto:mm@micromade.pl)**

**Internet: [www.micromade.pl](http://www.micromade.pl)**

Wszystkie nazwy i znaki towarowe użyte w niniejszej publikacji są własnością odpowiednich firm.

## Spis treści

<b>1. Informacje ogólne.....</b>	<b>4</b>
1.1 Licencje.....	4
1.2 Wymagania sprzętowe.....	4
<b>2. Nowości w wersji 1.10.....</b>	<b>6</b>
2.1 Obsługa urządzeń sieciowych.....	6
2.1.1 Interfejs Ethernet-RS485 bibi-F22.....	6
2.1.2 Rejestratory Czasu Pracy .....	6
2.2 Podgląd raportów pracowniczych przez przeglądarkę internetową.....	6
2.2.1 Konfiguracja serwera do podglądu danych przez przeglądarkę www.....	7
2.2.2 Korzystanie z podglądu raportów przez pracowników.....	7
2.3 Nowe funkcje i raporty programu.....	10
2.3.1 Edycja kalendarza ogólnego.....	10
2.3.2 Edycja nieobecności.....	10
2.3.3 Raport zarejestrowanych zdarzeń.....	11
2.3.4 Instalacja terminali.....	11
2.4 Funkcje pomocy w programie.....	11
2.4.1 Instrukcja obsługi.....	11
2.4.2 Zdalna pomoc systemu bibinet.....	12
2.4.3 Przedłużenie abonamentu.....	12
2.5 Kopia bezpieczeństwa.....	13
2.6 Program biFakty.....	13
<b>3. Historia zmian.....</b>	<b>14</b>
3.1 wersja 1.10.0.0 - 25.03.2011.....	14
3.2 wersja 1.10.4.0 - 10.02.2012.....	14
3.3 wersja 1.10.5.0 – 07.05.2012.....	14
3.4 wersja 1.10.6.0 – 22.03.2013.....	15
3.5 wersja 1.10.7.0 – 10.09.2013.....	15
3.6 wersja 1.10.7.2 – 18.02.2014.....	15
3.7 wersja 1.10.7.4 – 19.05.2014.....	15

# 1. Informacje ogólne

Program bibi przeznaczony jest do obsługi systemu kontroli dostępu i rejestracji czasu pracy bibinet. System sprawdza się zarówno w małej jak i dużej firmie - maksymalnie obsługuje 10 000 pracowników. Minimalny system to pojedynczy kontroler pełniący funkcję kontroli dostępu bądź rejestracji czasu pracy podłączony do pojedynczego komputera. Natomiast, dzięki możliwości dołączania urządzeń do wielu komputerów i wykorzystaniu w komunikacji internetu, maksymalne możliwości systemu bibinet są praktycznie nieograniczone.

System jest ciągle unowocześniany (w tym jego oprogramowanie). Historia zmian znajduje się na końcu opracowania.

## 1.1 LICENCJE

Oprogramowanie jest licencjonowane. Licencja określa zakres działania programu co do ilości obsługiwanych osób, określa funkcje programu i aktywne opcje dodatkowe.

Od wersji 1.10 dostępne są następujące licencje na używanie oprogramowania bibi.net:

- **bibi.KD** – 2 klucze sprzętowe do kodowania danych bibiHAK, obsługa tylko funkcji kontroli dostępu, możliwość pracy tylko na jednym komputerze, obsługa urządzeń sieciowych (np. bibi-F22), maksymalnie 10 000 użytkowników.
- **bibi.50** – 2 klucze sprzętowe do kodowania danych bibiHAK, obsługa funkcji kontroli dostępu i rejestracji czasu pracy, możliwość pracy na 1 komputerze, obsługa urządzeń sieciowych, możliwe dokupienie opcji podglądu raportów pracowniczych przez przeglądarkę internetową, max. 50 użytkowników.
- **bibi.150** – 2 klucze sprzętowe do kodowania danych bibiHAK, obsługa funkcji kontroli dostępu i rejestracji czasu pracy, możliwość pracy na 3 komputerach, obsługa urządzeń sieciowych, możliwe dokupienie opcji podglądu raportów pracowniczych przez przeglądarkę internetową, do 150 użytkowników.
- **bibi.500** – 2 klucze sprzętowe do kodowania danych bibiHAK, obsługa funkcji kontroli dostępu i rejestracji czasu pracy, możliwość pracy na 3 komputerach, obsługa urządzeń sieciowych, możliwe dokupienie opcji podglądu raportów pracowniczych przez przeglądarkę internetową, do 500 użytkowników.
- **bibi.XL** – 2 klucze sprzętowe do kodowania danych bibiHAK, obsługa funkcji kontroli dostępu i rejestracji czasu pracy, możliwość pracy na 6 komputerach, obsługa urządzeń sieciowych, możliwe dokupienie opcji podglądu raportów pracowniczych przez przeglądarkę internetową, do 10 000 użytkowników.

Oraz licencje specjalne

- **bibi.EDU** – specjalna licencja dla szkół i wyższych uczelni, 2 klucze sprzętowe do kodowania danych bibiHAK, obsługa funkcji kontroli dostępu i rejestracji czasu pracy, możliwość pracy na 1 komputerze, obsługa urządzeń sieciowych, możliwe dokupienie opcji podglądu raportów pracowniczych przez przeglądarkę internetową, max. 10 000 użytkowników.
- **bibi.EDP** – specjalna licencja dla przedszkoli umożliwiająca pracę z dodatkowym programem bibiPrzedszkole, 2 klucze sprzętowe do kodowania danych bibiHAK, obsługa funkcji kontroli dostępu i rejestracji czasu pracy, możliwość pracy na 1 komputerze, obsługa urządzeń sieciowych, do 10 000 użytkowników.

Powyższe licencje można rozszerzać o dodatkowe stanowiska komputerowe, dodatkowe opcje, dokupować klucze sprzętowe – w zależności od potrzeb.

Wersja 1.10 programu bibi potrafi obsługiwać urządzenia włączane w sieć Ethernet co znacznie upraszcza instalację systemu szczególnie w odległych lokalizacjach. Komunikacja z tymi urządzeniami jest szyfrowana z siłą 3DES i może odbywać się zarówno przez sieć lokalną LAN jak i publiczną Internet.

W wersji tej udostępniono podgląd raportów pracowniczych przez przeglądarkę internetową. Jest to opcja dodatkowa opłacana w postaci rocznego abonamentu. Podgląd jest zabezpieczony przy pomocy protokołu SSL.

## 1.2 WYMAGANIA SPRZĘTOWE

Program bibi wersja 1.10 pracuje w środowisku Windows® XP, Windows® Vista, Windows® 7, Windows® 8. Windows® Server 2003, Windows® Server 2008, Windows® Server 2012 i jest przystosowany do pracy w sieci Ethernet opartej na protokole TCP/IP.

Struktura systemu oparta jest o węzły sieci. W każdym węźle sieci zainstalowano oprogramowanie bibinet serwer. Węzłem musi być komputer do którego podłączamy urządzenia systemu bibinet.

Do komputera będącego węzłem sieci bibi.net można podłączać dodatkowe komputery – terminale (zgodnie z posiadaną licencją).

### Wymagania na komputery w systemie bibinet

Do pracy w sieci bibinet zalecany jest następujący komputer o parametrach nie gorszych niż:

- Pentium IV 2 GHz, minimum 1 GB pamięci RAM
- HDD - 50 MB wolnego miejsca
- Port USB 1.1
- Karta sieciowa Ethernet
- Zainstalowany protokół TCP/IP
- Udostępnione do komunikacji porty 0xb1b1 i 0xb1b2 (dziesiętnie 45489 i 45490)
- Stały numer IP lub numer otrzymywany z serwera DNS
- System Windows XP Prof., Windows Vista Business, Windows 7, Windows 8, Windows Server 2003, Windows Server 2008, Windows Server 2012
- Systemy linii Windows Home można wykorzystać do pracy jako:
  - ◆ Instalacja jedno stanowiskowa
  - ◆ Terminal
  - ◆ Węzeł sieci, do którego nie dołącza się terminali.

### Uwaga!

*Program NIE pracuje pod systemem Windows 98, Windows 2000, Windows 2000 Server i starszymi wersjami Windows.*

Węzeł systemu bibinet i podłączone do niego terminale muszą pracować:

- w jednej domenie lub
- w grupie roboczej.

**Nie można mieszać tych dwóch sposobów identyfikacji w ramach jednego węzła systemu bibinet.**

Dodatkowo terminale i serwer powinny być w tym samym segmencie sieci. W przypadku różnych segmentów potrzebna jest konfiguracja routera uwzględniająca obsługę RPC, co jest dosyć skomplikowane (dlatego niezalecane).

## 2.Nowości w wersji 1.10

### 2.1 OBSŁUGA URZĄDZEŃ SIECIOWYCH

#### 2.1.1 Interfejs Ethernet-RS485 *bibi-F22*

W wersji 1.10 urządzenia (kontrolery) systemu bibinet można podłączać zarówno przez port szeregowy komputera przy pomocy interfejsu bibi-F21 (dawna nazwa MM-I485/bibi), jak i przez sieć Ethernet przy pomocy nowego interfejsu bibi-F22. Nowy interfejs od strony magistrali RS485 ma takie same właściwości bibi-F21: umożliwia połączenie do 100 kontrolerów bibi-K12, zapewnia też izolację galwaniczną pomiędzy urządzeniami.

Nowy interfejs umożliwia połączenie kontrolera lub kontrolerów bibi-K12 do najbliższego gniazdka sieci Ethernet, co znacznie upraszcza budowanie systemów kontroli dostępu i ewidencji czasu pracy. Możliwe jest też podłączanie go do routera internetowego. Można w ten sposób obsługiwać odległe lokalizacje, nie angażując do celu tego dodatkowych komputerów.

Podłączanie interfejsu do systemu odbywa się w prosty sposób w programie bibi. Po otwarciu okna Opcje systemu bibi klikamy prawym klawiszem myszy na nazwie komputera – węzła sieci bibinet i z menu wybieramy funkcję dodaj dostawcę. Wpisujemy nazwę (np. miejsce w którym jest umieszczony interfejs) i wybieramy typ dostawca sieci TCP/IP. Ustawiamy typ urządzenia na bibi-F22 i wpisujemy jego numer seryjny, a następnie wciskamy klawisz Przypisz. W otwartym oknie wpisujemy numer identyfikacyjny interfejsu. Numer ten można znaleźć na tylnej ścianie obudowy interfejsu lub na naklejce przyklejonej do arkusza identyfikacyjnego znajdującego się wewnątrz opakowania interfejsu. Po potwierdzeniu operacji program nawiąże komunikację z interfejsem samoczynnie.



#### 2.1.2 Rejestratory Czasu Pracy

Kolejnymi urządzeniami sieciowymi obsługiwanymi przez program bibi od wersji 1.10.7 są rejestratory czasu pracy bibi-C24 i bibi-C25. Posiadają one wbudowany czytnik kart zbliżeniowych RFID i kolorowy ekran dotykowy.

Urządzenia mogą pracować samodzielnie lub być częścią systemu kontroli dostępu i rejestracji czasu pracy *bibinet*.

Wybór rodzaju rejestrowanego zdarzenia (wejście, wyjście, normalne, służbowe, przerwa itp.) odbywa się na kolorowym panelu dotykowym rejestratorów.

Komunikacja z komputerem zarządzającym realizowana jest poprzez sieć Ethernet protokołem TCPiP.

Na Targach Zabezpieczeń Securex 2014 w Poznaniu rejestratory otrzymały Złoty Medal MTP i Złoty Medal MTP – Wybór Konsumentów.



## 2.2 PODGLĄD RAPORTÓW PRACOWNICZYCH PRZEZ PRZEGLĄDARKĘ INTERNETOWĄ

Podgląd raportów dla pracowników przez przeglądarkę internetową jest dostępny dla użytkowników systemu, których oprogramowanie oparte jest na licencji bibi.50, bibi.300 lub bibi.XL z wykupioną opcją dodatkową. Opłata za tę opcję jest pobierana w postaci rocznego abonamentu.

Przy zakupie tej opcji należy podać numer IP komputera – węzła sieci bibinet z którego pobierane będą dane do podglądu lub jego nazwę w sieci (np. [www.micromade.pl/raporty](http://www.micromade.pl/raporty)). Na tej podstawie MicroMade przygotowuje i przesyła do zainteresowanej firmy 3 pliki niezbędne do zainstalowania bezpiecznego certyfikatu SSL zabezpieczającego poufność udostępnianych danych.

## 2.2.1 Konfiguracja serwera do podglądu danych przez przeglądarkę www

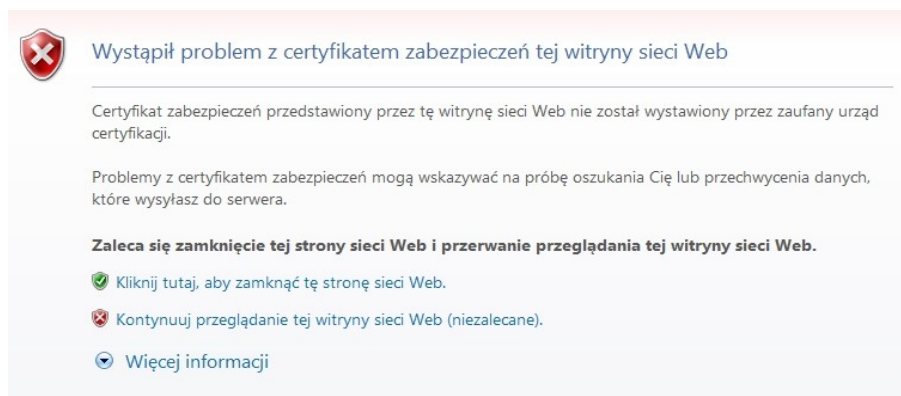
Aby skonfigurować serwer należy

- Zamknąć program bibi
- Uruchomić program biserver, zalogować się jako administrator, ustawić poziom zabezpieczeń połączeń zewnętrznych na wysoki, wprowadź nowe zasady, nie restartować systemu Windows
- Przejść Dalej wciskając przycisk w dolnej części okna
- W okienku *Certyfikaty SSL* wężła z menu kontekstowego (prawy klawisz myszy) wybrać opcję *Dodaj nowy certyfikat*. Wskazać plik *certificate.pfx* otrzymany od MicroMade i w dolnym oknie *Hasło PFX*: wpisać kod przesłany w pliku *certificate.txt*. Potwierdzić operację klawiszem *Otwórz*. Certyfikat SSL zostanie zainstalowany.
- Następnie w oknie *Usługi serwera* należy kliknąć prawym klawiszem myszy na usłudze *Dostęp pracowników do własnych raportów przez serwer WWW* i uruchomić usługę.

## 2.2.2 Korzystanie z podglądu raportów przez pracowników.

Pracownik wpisuje adres serwera w przeglądarce internetowej w postaci: <https://215.177.278.194>

Jeżeli serwer oparty jest na darmowym certyfikacie SSL może pokazać się okno informujące o niepoprawności certyfikatu SSL. Aby to ostrzeżenie nie pokazywało się należy zakupić certyfikat SSL wydany przez zaufany urząd certyfikacji.



Jeżeli nie dysponujemy takim certyfikatem należy wybrać *Kontynuuj przeglądanie tej witryny sieci Web*. Wówczas pokaże się okno logowania do serwera systemu bibinet.

Jako Nazwę użytkownika należy wpisać swój numer w systemie bibinet i hasło (4-6 cyfr). Po zaakceptowaniu pokaże się raport indywidualny pracownika.

Report indywidualny x

https://10.77.77.39

Numer pracownika: 00003  
Pracownik: **Pilipas Jan**  
Wydział: SKOK | Grupa: Dział Zabezpieczeń Obiektów

**bibinet**

Report indywidualny Karta czasu pracy Wnioski i ustawienia 01.03.2011 - 31.03.2011

Oznaczenie dnia	regulamin	Zarejestrowany czas pracy					Norm. czas pracy			Nadgodziny			Dodatkowe dane							
		wejście	typ	wyjście	typ	zarej.	przerwa	norma	Z	zal.	N	N 50%	N 100%	bilans	służbowe	niedziele	p. nocna	wolne		
01 Wt	Regulamin	07:36	N	15:36	N	08:00		08:00	✓	08:00										
02 Śr	Regulamin	Zwolnienie lekarskie																		
03 Cz	Regulamin	Zwolnienie L4 1342/2011																		
04 Pi	Regulamin	Zwolnienie lekarskie																		
05 So	Regulamin																			
06 Ni	Regulamin																			
07 Pn	Regulamin	07:38	N	10:38	S	09:22		08:00		08:15	✓	00:10	00:00	+00:05	00:37					
08 Wt	Regulamin	11:15	S	17:00	N															
		06:30	N	06:45	P	08:45	00:01	08:00	✓	08:44				+00:44						
		07:01	P	15:15	N															
09 Śr	Regulamin	10:10	N	16:18	N	06:08		08:00		06:08				-01:52						
10 Cz	Regulamin	10:10	N	17:00	N	06:50		08:00		06:50				-01:10						
11 Pi	Regulamin	08:10	N	17:22	N	09:12		08:00		08:15	✓	00:15	00:00							
12 So	Regulamin	21:23	N			08:37		00:00	✓	08:37	✓	00:00	08:37			08:00	08:37			
13 Ni	Regulamin			06:00	N	02:00		00:00	✓	02:00				+02:00	02:00					
		12:00	N	14:00	N															
14 Pn	Zamiana	22:05	N			07:56		08:00	✓	07:56				-00:04		07:55				
15 Wt	Zamiana			06:01	N	00:00		08:00		00:00				-08:00						
16 Śr	Regulamin	Etat - Przerwa 00:00 - 00:15																		
17 Cz	Regulamin	Wejście 22:00 - 22:15																		
18 Pi	Regulamin	Wyjście 29:45 - 30:15																		
19 So	Regulamin	Norma - Max 08:00 - 08:15																		
20 Ni	Regulamin	Przerwa 24:00 - 24:00																		
21 Pn	Regulamin																			
22 Wt	Regulamin																			
23 Śr	Regulamin																			
24 Cz	Regulamin																			
25 Pi	Regulamin																			
26 So	Regulamin																			
27 Ni	Regulamin																			
28 Pn	Regulamin																			
29 Wt	Regulamin																			
30 Śr	Regulamin																			
31 Cz	Regulamin																			
Suma z dni okresu						066:50	00:01	064:00		064:45		00:25	08:37	-08:17	00:37	02:00	15:55	08:37		
Rozliczenie bilansu								064:00						-08:17						
Rozliczenie okresu						066:50	00:01	064:00		064:45		00:25	08:37	-08:17	00:37	02:00	15:55	08:37		

0 - notatka    - brak przerwy    N - zdarzenie normalne    S - zdarzenie służbowe    P - zdarzenie socjalne    - zdarzenie dopisane

©2010 MicroMade. Niniejsza witryna jest częścią systemu bibinet firmy MicroMade.



Karta czasu pracy

https://10.77.77.39/#

Numer pracownika: 00003  
Pracownik: **Pilipas Jan**  
Wydział: SKOK | Grupa: Dział Zabezpieczeń Obiektów

**bibinet**

Raport indywidualny | Karta czasu pracy | Wnioski i ustawienia

Rok rozliczeniowy 2010

okres	Czas pracy				Nadgodziny			Dodatkowe dane				Nieobecności								
	zarejestr.	przerwa	norma	zaliczony	N 50%	N 100%	bilans	służbowe	niedziele	p. nocna	wolne	UW	PU	DEL	ZP	ZUS	ZN	DYS	IN	
01. 01.01 - 31.01	000:00		160:00	000:00			-160:00													
02. 01.02 - 28.02	010:58		000:00	016:30			+016:30	007:17				16	04							
03. 01.03 - 31.03	066:50	000:01	064:00	064:45	000:25	008:01	-008:17	000:37	002:00	015:55	008:37					03				
04. 01.04 - 30.04	000:00		000:00	000:00			+000:00													
05. 01.05 - 31.05	000:00		000:00	000:00			+000:00													
06. 01.06 - 30.06	000:00		000:00	000:00			+000:00													
07. 01.07 - 31.07	000:00		000:00	000:00			+000:00													
08. 01.08 - 31.08	000:00		000:00	000:00			+000:00													
09. 01.09 - 30.09	000:00		000:00	000:00			+000:00													
10. 01.10 - 31.10	000:00		000:00	000:00			+000:00													
11. 01.11 - 30.11	000:00		000:00	000:00			+000:00													
12. 01.12 - 31.12	000:00		000:00	000:00			+000:00													
Razem:	077:48	000:01	224:00	081:15	000:25	008:01	-151:47	007:54	002:00	015:55	008:37	16	04			03				

■ - dodatni bilans ponad wartość progową 0 godzin ■ - ujemny bilans poniżej wartości progowej 0 godzin

miesiąc	Dzień																														
	1	2	3	4	5	6	7	8	9	10	11	12	13	14	15	16	17	18	19	20	21	22	23	24	25	26	27	28	29	30	31
01. styczeń	*	*	=	=	=	=	=	=	=	=	=	=	=	=	=	=	=	=	=	=	=	=	=	=	=	=	=	=	=	=	=
02. luty	PU	ZUS																													
03. marzec	ZUS	ZUS																													
04. kwiecień																															
05. maj																															
06. czerwiec																															
07. lipiec																															
08. sierpień																															
09. wrzesień																															
10. październik																															
11. listopad																															
12. grudzień																															

\* - pusty dzień, □ - norma zero, + - bilans ponad normę, - - bilans poniżej normy, x - nadgodziny, P - wyjście służbowe lub praca w niedzielę/nocą/w dniu wolnym

okres	grupa	Zwolnienie		Rozliczenie				Opis
		nazwa	dni	godzin	norma	czas zaliczony	notatka	
02. 01.02 - 04.02	PU	Zaległy urlop		04	00:00	zero	dolicz czas przepracowany	
02. 05.02 - 28.02	UW	Urlop wypoczynkowy		16	00:00	zero	dolicz czas przepracowany	
03. 02.03 - 04.03	ZUS	Zwolnienie lekarskie		03		zero	zawsze zero	Zwolnienie L4 1342/2011

UW - urlop wypoczynkowy, PU - pozostałe urlopy, DEL - delegacja, ZP - zwolnienia płatne, ZUS - zwolnienia płatne z ZUS, ZN - zwolnienia niepłatne, DYS - nieobecności dyscyplinarne, IN - inne

©2010 MicroMade. Niniejsza witryna jest częścią systemu **bibinet** firmy **MicroMade**.

Karta czasu pracy

https://10.77.77.39/#

Numer pracownika: 00003  
Pracownik: **Pilipas Jan**  
Wydział: SKOK | Grupa: Dział Zabezpieczeń Obiektów

**bibinet**

Raport indywidualny | Karta czasu pracy | Wnioski i ustawienia

14 marca 2011

**Dane personalne**

Stanowisko :  
Wyjścia służbowe : **TAK** socjalne : **TAK**

Uprawnienia w obszarze:  
a12

**Kontakt**

GSM: 513442513  
email: mm@micromade.pl  
Skype: mm\_bk

Upublikuj:  Skype  email  GSM  
 Chcę otrzymywać raporty pracownicze

**Hasło**

Obecne hasło:  
Nowe hasło:  
Powtórz hasło:

Poprawne hasło musi składać się z 4 do 6 cyfr.

©2010 MicroMade. Niniejsza witryna jest częścią systemu **bibinet** firmy **MicroMade**.

## 2.3 NOWE FUNKCJE I RAPORTY PROGRAMU

Wersja 1.10 została wzbogacona o nowe funkcje. Dodano także nowe raporty.

### 2.3.1 Edycja kalendarza ogólnego

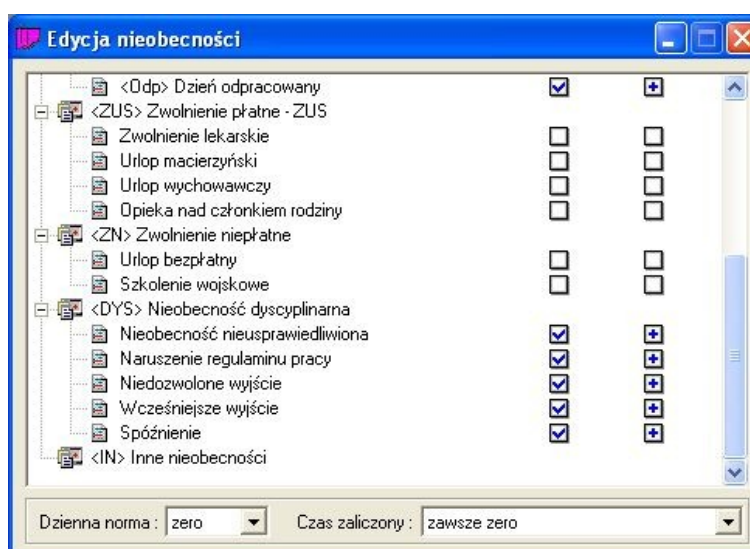
Umożliwiono ustawianie pory nocnej od 21:00 do 23:00 co 15 minut.

Wprowadzono do kalendarza nowe święto Trzech Króli 6 stycznia.



### 2.3.2 Edycja nieobecności

Dopisano całą grupę Nieobecności dyscyplinarne. Uporządkowano pozostałe nazwy nieobecności tak aby były czytelne na raportach podglądanych przez przeglądarkę internetową.



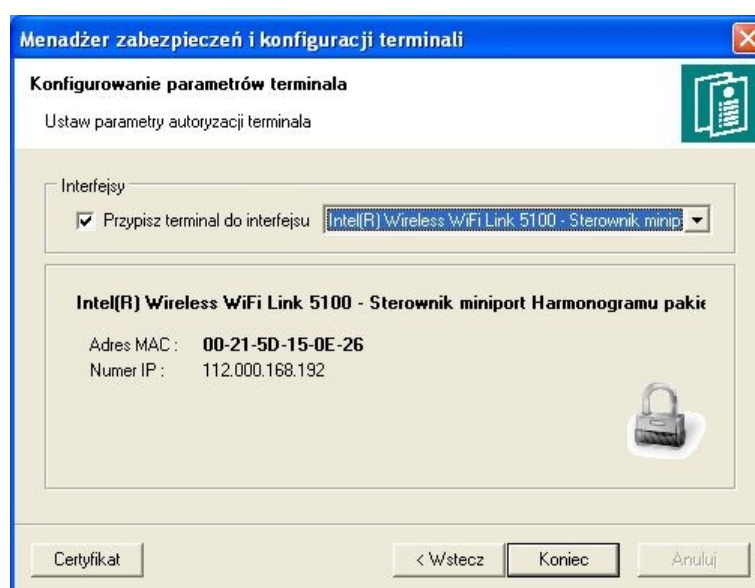
### 2.3.3 Raport zarejestrowanych zdarzeń

W panelu sterującym w zakładce obszary uaktywniono raport *Zarejestrowane zdarzenia*. Otwiera się go w menu kontekstowym klikając prawym klawiszem myszy na nazwie zakładu pracy. W kalendarzu znajdującym się w dolnej części okna raportu wybieramy interesujący nas dzień. Raport pokazuje wszystkie rejestrowane przez system zdarzenia z wyłączeniem rejestracji wejść – wyjść. Raport zawiera cztery grupy zdarzeń:

- zdarzenia przychodzące z urządzeń (poza rejestracjami)
- dotyczące połączeń sieciowych
- opisujące działania operatorów
- zgłaszane przez system

### 2.3.4 Instalacja terminali


W programie narzędziowym biclient niezbędnym przy instalacji terminala w systemie bibinet dodano zakładkę umożliwiającą wybranie karty sieciowej, wg której następować ma autoryzacja terminala w systemie. Funkcja jest przydatna szczególnie dla komputerów posiadających kilka kart sieciowych.



## 2.4 FUNKCJE POMOCY W PROGRAMIE

W wersji 1.10 znacznie rozbudowano narzędzia pomocy w obsłudze programu i konfiguracji sprzętu..

### 2.4.1 Instrukcja obsługi

Uaktywniono szybki dostęp do instrukcji obsługi programu poprzez naciśnięcie ikonki  w pasku narzędziowym lub z menu tekstowego *Pomoc* → *Instrukcja obsługi*. Po kliknięciu otwiera się dodatkowe okno programu Adobe Reader, w którym można przeglądać instrukcję obsługi programu. Do znalezienia interesujących nas haseł w instrukcji można wykorzystać okienko wyszukiwania.



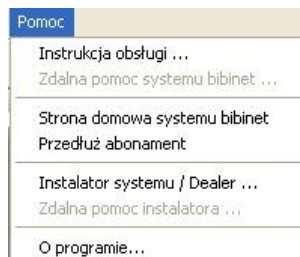
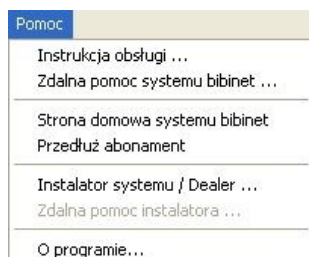
## 2.4.2 Zdalna pomoc systemu bibinet

Z menu tekstowego *Pomoc* można wybrać funkcję zdalnej pomocy systemu bibinet.



Po wybraniu tej opcji zostaje nawiązana sesja, w której operator z centrum pomocy bibinet może bezpośrednio na komputerze użytkownika zapoznać się z ustawieniami w programie bibi, zlokalizować problem i wprowadzić ewentualne poprawki. Przez cały czas użytkownik może śledzić działania operatora i konsultować z nim wprowadzane zmiany.

Standardowo pomoc ta jest możliwa w dni powszednie od godziny 8:00 do 16:00. Poza tymi godzinami funkcja ta jest nieaktywna.



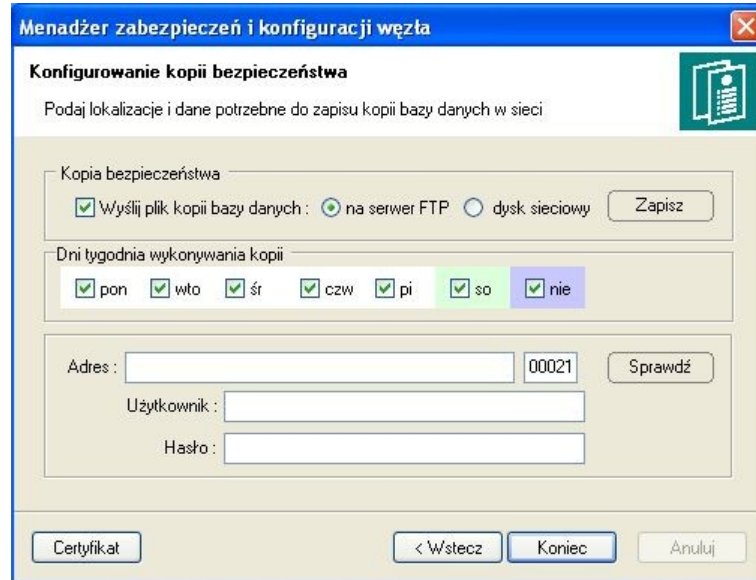
## 2.4.3 Przedłużenie abonamentu

Z menu tekstowego *Pomoc* można w razie potrzeby skorzystać z formularza umożliwiającego zamówienie abonamentu na pomoc techniczną i prawo pobierania uaktualnień programu ze strony [www.bibinet.pl](http://www.bibinet.pl), a także zamówić abonament na podgląd raportów przez przeglądarkę internetową. Informacje na temat ważności abonamentu, numeru i nazwy licencji można znaleźć w menu *Pomoc* → *O programie*.



## 2.5 KOPIA BEZPIECZEŃSTWA

W programie narzędziowym biserver dodano zakładkę umożliwiającą wskazanie dysku sieciowego lub serwera FTP na który ma być zapisywana kopia bezpieczeństwa programu.



## 2.6 PROGRAM BIFAKTY

Dodatkowy program pokazujący on-line wszystkie zdarzenia zachodzące w systemie. Przydatne narzędzie dla administratora systemu

czas	miejsce	rodzaj	pracownik	grupa	plon
21:56:54	000001. Administrator	logowanie	logowanie do węzła 02. Biuro z terminala lokalnego		
21:04:17	02. Biuro	czas systemu	synchronizacja czasu z serwerem NTP - czas przed operacją 16.03.2011 21:04:18		
21:04:06	<operator nr 00FFFF>	logowanie	logowanie do węzła 02. Biuro z terminala lokalnego		
21:03:48	02. Biuro	węzeł systemu	uruchomienie węzła sieci bibinet w tybie wysokim		
21:03:48	02. Biuro	restart systemu	0x0000042B (Proces zakończył się nieoczekiwanie.)		
22:34:26	000202. Janek	logowanie	wylogowanie z węzła 02. Biuro z terminala 20001. Karty produkcja		
22:23:54	000001. Administrator	logowanie	logowanie do węzła 02. Biuro z terminala lokalnego		
22:23:34	000001. Administrator	logowanie	wylogowanie z węzła 02. Biuro z terminala lokalnego		
22:21:48	000001. Administrator	logowanie	logowanie do węzła 02. Biuro z terminala lokalnego		
22:21:03	000001. Administrator	logowanie	wylogowanie z węzła 02. Biuro z terminala lokalnego		
22:20:50	000001. Administrator	logowanie	logowanie do węzła 02. Biuro z terminala lokalnego		
22:12:28	000202. Janek	edycja raportu RCP	edycja dni raportu RCP w miesiącu 03.2011 dla pracownika o nr 0133 - 'Gość nr 1'		
22:12:06	000202. Janek	logowanie	logowanie do węzła 02. Biuro z terminala 20001. Karty produkcja		
22:11:36	000001. Administrator	logowanie	wylogowanie z węzła 02. Biuro z terminala 20001. Karty produkcja		
22:11:22	000001. Administrator	operatorzy	edycja operatora o numerze 0202 - 'Janek'		
22:11:16	000001. Administrator	operatorzy	edycja operatora o numerze 0202 - 'Janek'		
22:11:00	000001. Administrator	operatorzy	dodanie nowego operatora o numerze 0202 - 'Janek'		
22:10:48	000001. Administrator	operatorzy	edycja poziomu uprawnień o numerze 0202 - 'RCP'		
22:10:43	000001. Administrator	operatorzy	dodanie nowego poziomu uprawnień o numerze 0202 - 'RCP'		
22:08:54	000001. Administrator	pracownicy	przypisanie karty do pracownika o numerze 0086 - 'Gość nr 3'		
22:08:25	000001. Administrator	pracownicy	usunięcie karty pracownika o numerze 0086 - 'Gość nr 3'		
22:07:58	000001. Administrator	siec	edycja terminala o numerze 20001 - 'Karty produkcja'		
22:07:51	000001. Administrator	siec	edycja terminala o numerze 20001 - 'Karty produkcja'		
22:05:38	000001. Administrator	logowanie	logowanie do węzła 02. Biuro z terminala 20001. Karty produkcja		
22:05:13	000001. Administrator	logowanie	wylogowanie z węzła 02. Biuro z terminala 20001. Karty produkcja		
22:01:35	000001. Administrator	konfiguracja	polecenie wymuszonego przejścia zetonu na węzeł lokalny		
21:57:56	000001. Administrator	edycja raportu RCP	edycja notatki raportu RCP w dniu 05.03.2011 dla pracownika o nr 0133 - 'Gość nr 1'		
21:57:36	000001. Administrator	edycja raportu RCP	edycja notatki raportu RCP w dniu 03.03.2011 dla pracownika o nr 0133 - 'Gość nr 1'		
21:57:20	000001. Administrator	edycja raportu RCP	edycja notatki raportu RCP w dniu 09.03.2011 dla pracownika o nr 0133 - 'Gość nr 1'		
21:57:10	000001. Administrator	błąd operatora	0x80030002 (!)		

## 3. Historia zmian

Nr aktualnie zainstalowanej u Państwa wersji można znaleźć po otwarciu okienka "Dodaj lub usuń programy", lub z lewej strony granatowego paska w górnej części okna programu.

Zawsze wystarczy zainstalować od razu tą najnowszą wersję.

- ale warto przeczytać uwagi co zostało poprawione w kolejnych wersjach
- i czy któreś z tych poprawek nie wymagają dodatkowych działań - np. uruchomienia programu biSprzęt.

### 3.1 WERSJA 1.10.0.0 - 25.03.2011

- pierwsza kompilacja wersji 1.10
- wersja podpisana cyfrowo - certyfikat wydany przez CERTUM

### 3.2 WERSJA 1.10.4.0 - 10.02.2012

- poprawiony błąd wydawania uprawnień (w niektórych wypadkach, jak były 2 uprawnienia dla jednej karty (grupowe+indywidualne) i jedno zostało usunięte, to drugie było blokowane)
- poprawiono błąd daty 29 lutego (generowanie okresów rozliczeniowych z przejściem z roku nieprzestępnego na przestępny, pomijało dzień 29.02, np. okres od 01 listopada 2011 do 31 października. Gdy okres rozliczeniowy był pełnym rokiem kalendarzowym błąd nie występuje.)
- nowa licencja wersji demonstracyjnej programu.

### 3.3 WERSJA 1.10.5.0 – 07.05.2012

- przykładowe dane w wersji demonstracyjnej programu przeniesione na 2012 rok
- zawiera upgrade urządzeń
- przy kontrolerach dołączonych poprzez interfejs bibi-F21(MM-I485) konieczne jest uruchomienie programu biSprzęt
- interfejs bibi-F22 wykona upgrade automatycznie (również dołączone do niego kontrolery będą upgradowane)

Poprawka w interfejsie **bibi-F22**:

- możliwość wgrania certyfikatu z węzła bibinet poprzez stronę www interfejsu (istotne dla interfejsów podłączanych w innych segmentach sieci niż serwer systemu bibinet)
- możliwość zapisania ze strony www do pliku stanu interfejsu (wraz z całym dziennikiem zdarzeń)

Poprawka w kontrolerze **bibi-K12**:

- dodany mechanizm skracający czas weryfikacji konfiguracji urządzenia
- dodana flaga umożliwiająca prawidłową obsługę rygli rewersyjnych (impuls otwarcia nie jest skracany po sygnale z czujnika otwarcia) – przydatne szczególnie przy sterowaniu zworami elektromagnetycznymi z wbudowanym czujnikiem otwarcia drzwi.

### 3.4 WERSJA 1.10.6.0 – 22.03.2013

- poprawiono błąd wydruku raportu indywidualnego wykonywanego z poziomu podglądu raportu przez przeglądarkę internetową
- poprawiono działanie programu bibiSzeF. Obecnie program pokazuje obecnych/nieobecnych pracowników analizując tylko wejścia/wyjścia RCP.
- dopisano nowe rozdziały do instrukcji obsługi programu i instrukcji instalacji.

### 3.5 WERSJA 1.10.7.0 – 10.09.2013

- dołożono możliwość drukowania raportów obecnych/nieobecnych pracowników do plików w formacie pdf z poziomu programu bibiSzeF
- umożliwiono konfigurację i obsługę nowych urządzeń - rejestratorów czasu pracy bibi-C25 (13,56 MHz)

### 3.6 WERSJA 1.10.7.2 – 18.02.2014

- poprawiono identyfikację serwera (węzła) bibinet instalowanego na serwerach domenowych
- poprawiono obsługę obszarów zabezpieczonych o indeksach powyżej 256 numeru

### 3.7 WERSJA WERSJA 1.10.7.4 – 19.05.2014

- dopisano obsługę i konfigurację rejestratorów czasu pracy bibi-C24 (karty Unique 125 kHz)

### 3.8 WERSJA 1.10.7.5 – 25.06.2014

- poprawiono algorytmy liczenia czasu pracy i czasu przekroczenia zadeklarowanej przerwy w pracy
- poprawiono filtrowanie wyświetlanych zdarzeń w aplikacji bibiBramka
- poprawiono oprogramowanie kontrolerów bibi-K12 i interfejsów bibi-F22

W związku z tym:

1. Jeżeli do systemu podpięte są kontrolery poprzez interfejs bibi-F21, po wykonaniu reinstalacji oprogramowania należy przeprowadzić aktualizację sprzętu przy pomocy programu narzędziowego biSprzęt.
2. Jeżeli do systemu podpięte są kontrolery poprzez interfejs ethernetowy bibi-F22 aktualizacja sprzętu wykona się automatycznie po uruchomieniu programu bibi w nowej zaktualizowanej wersji. Jeżeli w instalacji są stare interfejsy bibi-F22 może wystąpić kłopot z automatycznym upgrade tych interfejsów (będą przekreślone w oknie "Opcje systemu bibi" w programie bibi). W tym wypadku należy przeprowadzić ręczny upgrade interfejsów przez ich stronę www. (operacja opisana w instrukcji obsługi interfejsu bibi-F22).