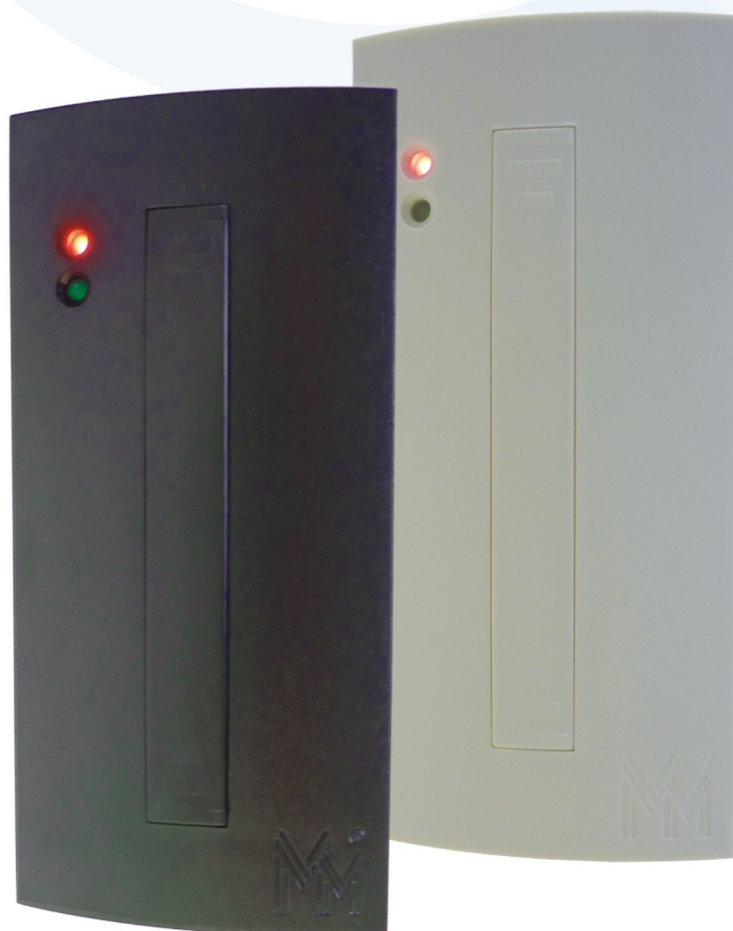




**MicroMade**

Sposób montażu czytnika

# *Galá*-R33



CE

Copyright © 2012 by **MicroMade**

All rights reserved

Wszelkie prawa zastrzeżone

**MicroMade**  
**Gałka i Drożdż sp. j.**

64-920 PIŁA, ul. Wieniawskiego 16

Tel./fax: 67 213.24.14

E-mail: [mm@micromade.pl](mailto:mm@micromade.pl)

Internet: [www.micromade.pl](http://www.micromade.pl)

Wszystkie nazwy i znaki towarowe użyte w niniejszej publikacji są własnością odpowiednich firm.

## Spis treści

1. Opakowanie.....	4
2. Zawartość opakowania.....	4
3. Trasowanie otworów.....	5
4. Przygotowanie otworów – montaż bez puszki instalacyjnej.....	6
5. Przygotowanie otworów – montaż z puszką instalacyjną.....	7
6. Łączenie przewodów – lutowanie.....	8
7. Łączenie przewodów – zaciskane.....	9
8. Przymocowanie czytnika do ściany (podłoża).....	10
9. Maskowanie śrub mocujących .....	11

## 1. Opakowanie

Czytnik RFID **bibi-R33** jest zapakowany w kartonik z makulatury i estetyczne zewnętrzne kolorowe opakowanie kartonowe zawierające cechy i kod kreskowy produktu (system EAN-13)



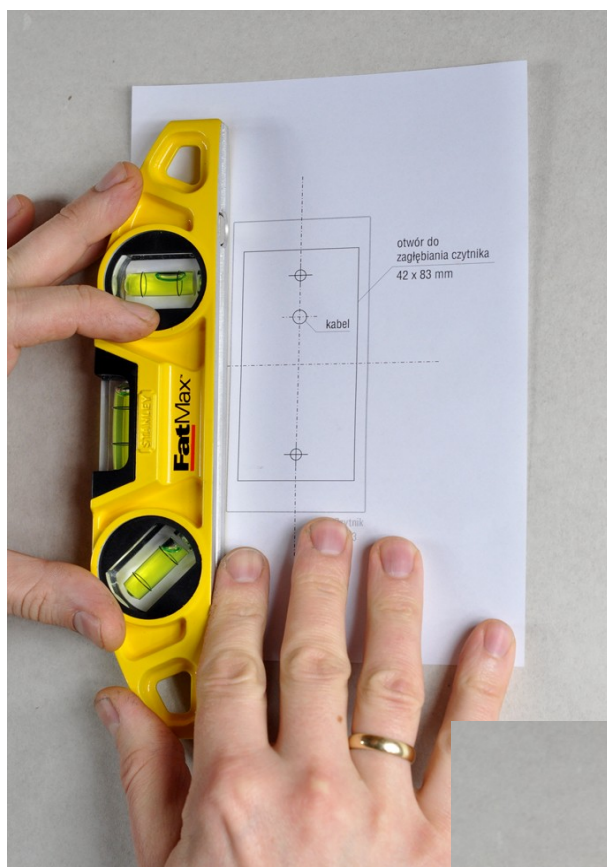
## 2. Zawartość opakowania

Opakowanie zawiera:

- Czytnik bibi-R33
- Plastik maskujący otwory montażowe
- Dwa kołki rozporowe z wkrętami
- Instrukcję obsługi
- Kartę gwarancyjną
- Szablon montażowy

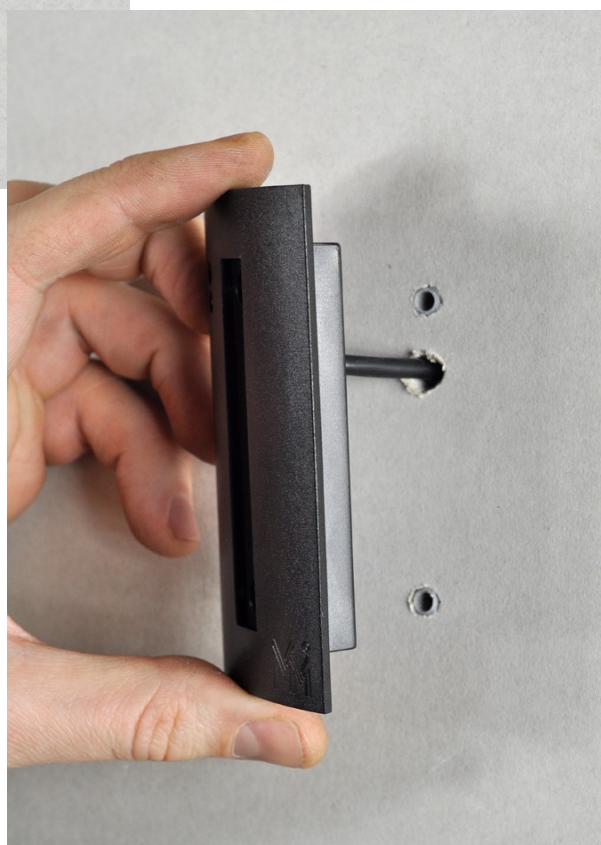
### 3. Trasowanie otworów

Do tego celu najlepiej wykorzystać szablon montażowy. Umieszczamy go na ścianie w miejscu gdzie ma być czytnik, poziomujemy i punktami oznaczamy otwory.



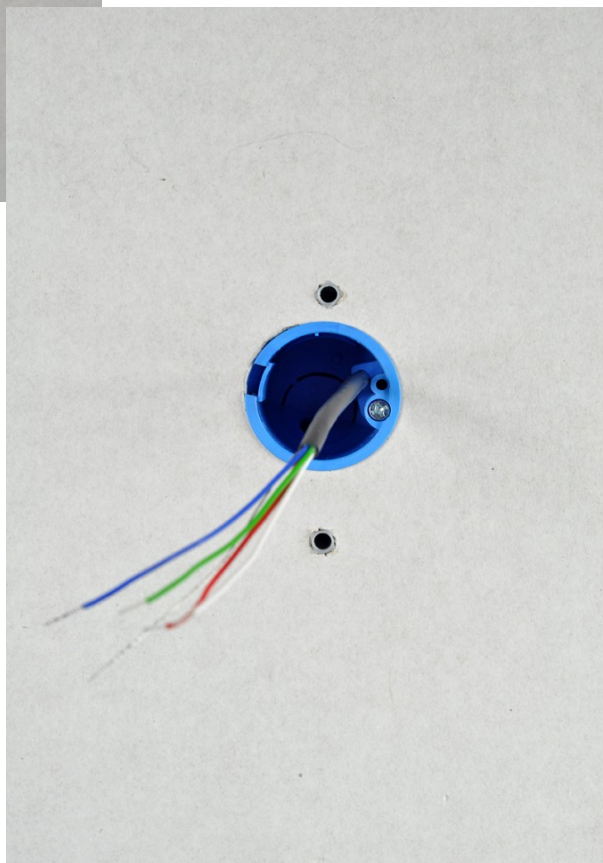
## 4. Przygotowanie otworów – montaż bez puszkii instalacyjnej

Otwory montażowe (pod kołki rozporowe standardowo 6 mm średnicy) oraz otwór do przeprowadzenia kabla (6-10 mm średnicy) wiercimy wg oznaczeń.



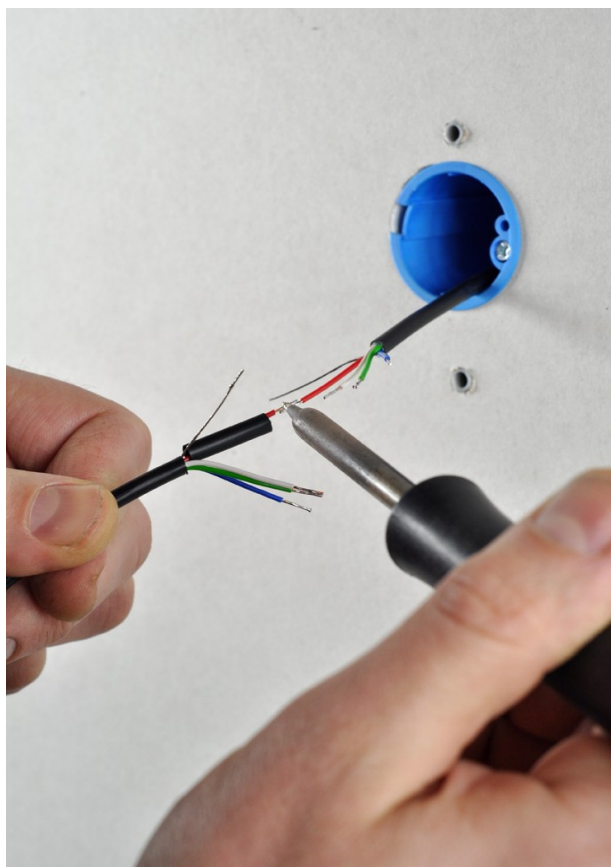
## 5. Przygotowanie otworów – montaż z puszką instalacyjną

Wiercimy dwa otwory o średnicy 6 mm pod kołki mocujące czytnik. Następnie specjalnym wiertłem wycinamy otwór o średnicy 32 mm pod kinkietową puszkę montażową. Do puszki wprowadzamy przewody połączeniowe z instalacji.



## 6. Łączenie przewodów – lutowanie

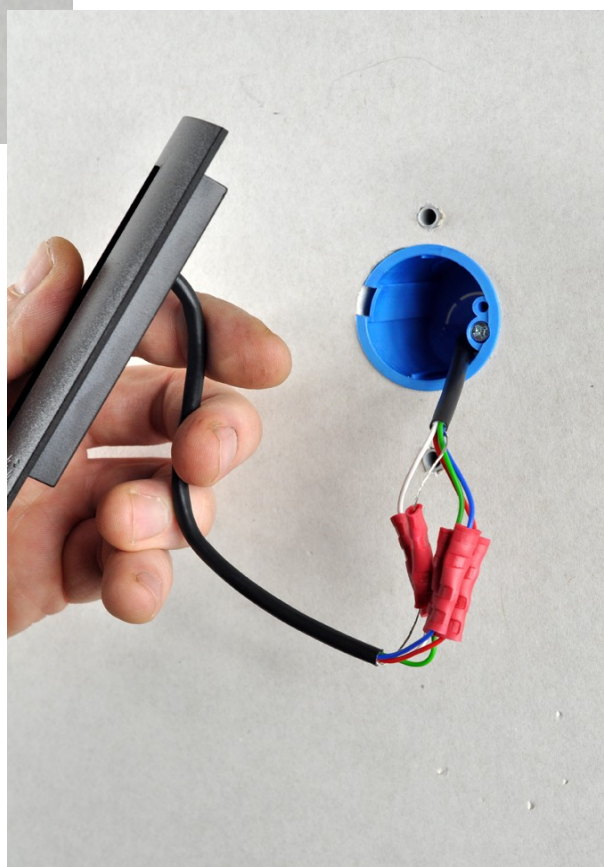
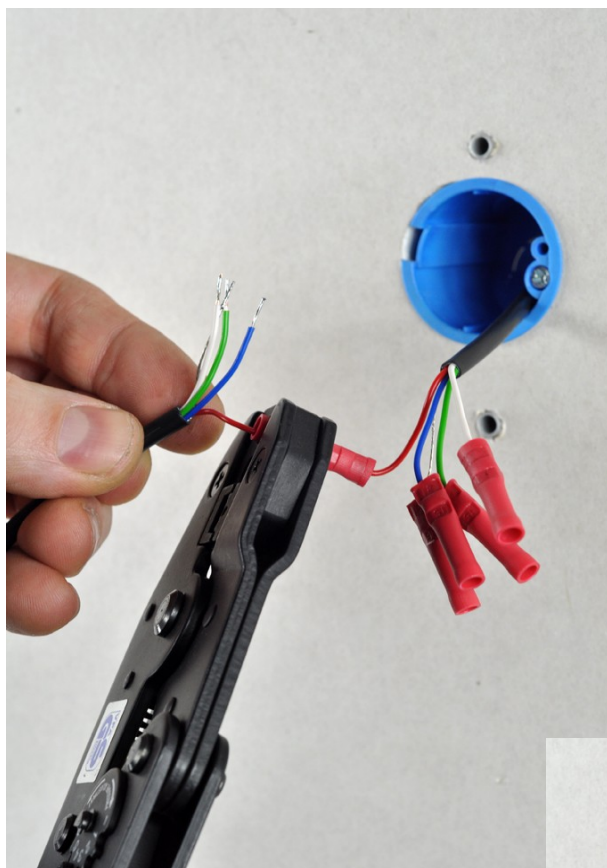
Czytnik łączymy z kontrolerem bezpośrednio wykorzystując oryginalny przewód czytnika (długość 3 m) lub poprzez przewód instalacyjny ułożony wcześniej pomiędzy puszką instalacyjną a kontrolerem. Przewód instalacyjny z przewodem czytnika można połączyć na kilka sposobów. Można połączyć przez zlutowanie odpowiednich żył przewodów i zabezpieczenie ich koszulkami termokurczliwymi.





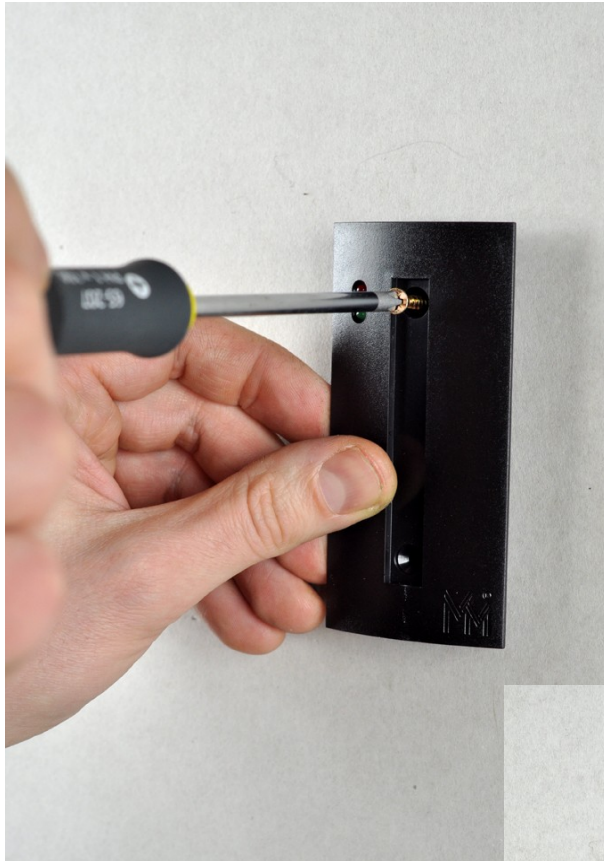
## 7. Łączenie przewodów – zaciskane

Innym sposobem jest wykorzystanie tulejek połączeniowych, które zaciskamy na odpowiednich parach żył przewodów. Przykręcanie czytnika do podłoża



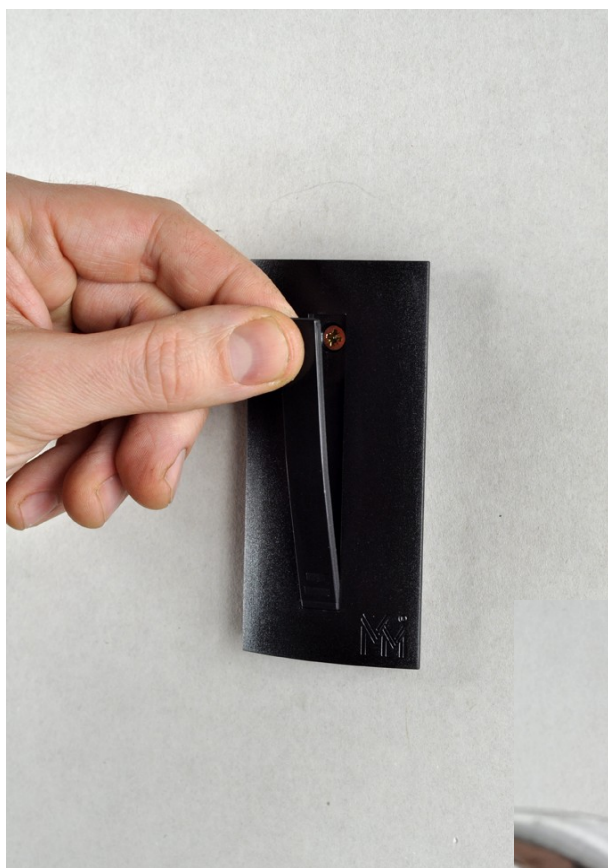
## 8. Przymocowanie czytnika do ściany (podłoża)

Po połączeniu przewodów czytnika do kontrolera i sprawdzeniu poprawności tego połączenia mocujemy czytnik do podłoża (ściany) za pomocą dwóch śrub dołączonych do czytnika lub innych właściwych ze względu na rodzaj podłoża.

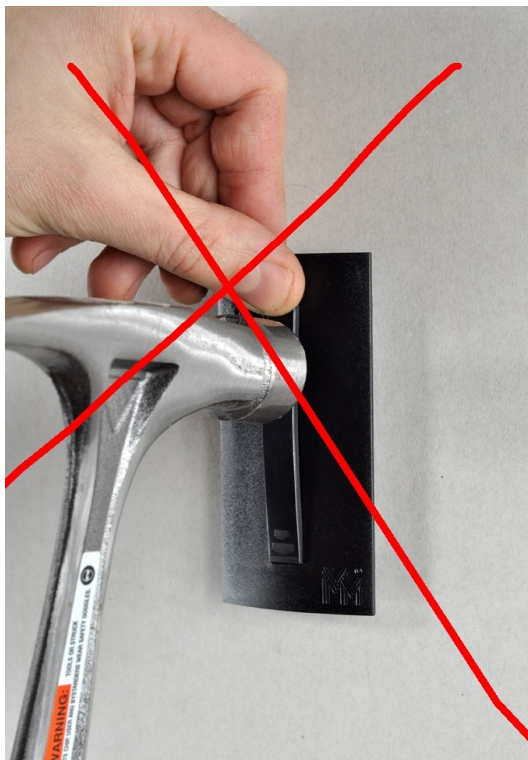


## 9. Maskowanie śrub mocujących

Po przymocowaniu czytnika należy sprawdzić jego działanie. Jeżeli działanie jest poprawne można zamaskować śruby mocujące przy pomocy elementu maskującego dołączonego do czytnika. Element maskujący należy wbić w specjalny otwór w obudowie czytnika przy pomocy młotka i miękkiego materiału (np. kawałka drewna lub plastiku).



Nie należy wbijać elementu zabezpieczającego twardym młotkiem, żeby nie uszkodzić powierzchni czytnika.



Czytnik można mocować bezpośrednio na ścianie (podłożu). Można mocować na ozdobnych sztyldach. Można wpuszczać w gipsowe ściany, w obudowy maszyn, w obudowy kołowrotów, szlabanów itp.

